



## **របាយការណ៍**

## **ស្តីពី**

**ការស្រាវជ្រាវអំពីលទ្ធផលនិងតារាងជោគជ័យក្នុងការទទួលបាន  
ការងារធ្វើរបស់និស្សិតដែលបានបញ្ចប់ការសិក្សា**

**រៀបចំនិងចងក្រងដោយសាកលវិទ្យាល័យប្រៀលប្រាស**

**ខែមេសា ឆ្នាំ២០១៥**

# មាតិកា

I. សេចក្តីផ្តើម .....	១
II. វិធីសាស្ត្រនៃការស្រាវជ្រាវ .....	១
III. លទ្ធផលនៃការស្រាវជ្រាវ .....	២
IV. សន្និដ្ឋាន .....	៣៦
ឧបសម្ព័ន្ធ១ .....	៣៨
ឧបសម្ព័ន្ធ២ .....	៤១

**I. សេចក្តីផ្តើម**

លទ្ធផលចុងក្រោយនៃការសិក្សារបស់និស្សិត គឺជាលទ្ធផលយ៉ាងសំខាន់របស់សាកលវិទ្យាល័យ-  
បៀលប្រាយ។ លទ្ធផលចុងក្រោយនេះ គឺឆ្លុះបញ្ចាំងអំពីគុណភាពកម្មវិធីសិក្សា គុណភាពសិក្សារបស់  
និស្សិត និង សេវាកម្មផ្សេងៗដែលសាកលវិទ្យាល័យបានព្យាយាមបំពេញ។

ជារៀងរាល់ឆ្នាំសាកលវិទ្យាល័យ តែងតែធ្វើការសិក្សាស្រាវជ្រាវអំពីការងារដែលនិស្សិតទទួលបាន  
ហើយតែងតែធ្វើការស្រាវជ្រាវអំឡុងពេលការប្រារព្ធពិធីចែកសញ្ញាបត្រជូននិស្សិត បន្ថែមលើសហ្នឹងទៀត  
សាកលវិទ្យាល័យបានធ្វើការស្រាវជ្រាវអំពីលទ្ធផលចុងក្រោយរបស់និស្សិតកាន់តែស៊ីជម្រៅគឺ សាកលវិទ្យាល័យ  
តែងតែធ្វើការស្រាវជ្រាវ ពិសេសដល់និស្សិតក្នុងគោលបំណងដើម្បីដឹងអំពីលទ្ធផលចុងក្រោយរបស់និស្សិត  
ដែលទទួលសញ្ញាបត្រ និងដើម្បីកែលម្អកម្មវិធីសិក្សារបស់សាកលវិទ្យាល័យ។

**II. វិធីសាស្ត្រនៃការស្រាវជ្រាវ**

នៅក្នុងការស្រាវជ្រាវ សាកលវិទ្យាល័យ បានធ្វើបច្ចេកទេសរបស់ស្ថិតិដោយយកគំរូតាងច្បាស់លាស់  
ដោយជ្រើសរើសចំនួននិស្សិតបញ្ចប់ការសិក្សា ២៧០នាក់ នៅក្នុងជំនាន់៩ នៃទីតាំងគោលរបស់  
សាកលវិទ្យាល័យបៀលប្រាយ ហើយដើម្បីបង្ការការខុសបច្ចេកទេស គំរូតាងជ្រើសរើសរហូតដល់  
៣២០នាក់ ដោយមាន លំដាប់នៃគំរូតាងដូចជា៖

ជ្រើសរើសតែនិស្សិតជំនាន់ទី៩ ដែលជ្រើសរើសចេញពីបញ្ជីឈ្មោះអតីតនិស្សិត ជំនាន់ទី៩  
ការជ្រើសរើស ដោយចៃដន្យទៅលើចំនួនកំណត់ តាមឯកទេសដែលបានជ្រើសរើស ដោយមានជំនាញ  
គ្រប់គ្រងទូទៅ គណនេយ្យនិងហិរញ្ញវត្ថុ ធនាគារនិងហិរញ្ញវត្ថុ គ្រប់គ្រងគម្រោង ទីផ្សារ ព័ត៌មានវិទ្យា  
ការបង្រៀនភាសាអង់គ្លេស សំណង់ស៊ីវិល និង នីតិសាស្ត្រ។

ការប្រមូលព័ត៌មានពីអតីតនិស្សិតត្រូវបានធ្វើឡើង តាមរយៈសម្ភាសន៍តាមទូរស័ព្ទដែលមានក្រុម  
សម្របសម្រួលដើម្បីប្រមូលព័ត៌មាន។

ក្រុមការងារក៏បានបង្កើតផែនការការងារដែលមានចំនួនថ្ងៃសរុប១២ថ្ងៃដែលមានថ្ងៃលម្អិតដូចជាការ  
ប្រមូលព័ត៌មានចំនួន៣ថ្ងៃ ការពិនិត្យព័ត៌មានចំនួន១ថ្ងៃ ការបញ្ចូលព័ត៌មានចំនួន១ថ្ងៃ ការវិភាគព័ត៌មាន  
ចំនួន១ថ្ងៃ ការធ្វើរបាយការណ៍និងផ្តល់អនុសាសន៍ចំនួន៣ថ្ងៃ និងការផ្តល់របាយការណ៍ជូន សាកលវិទ្យា-  
ធិការចំនួន១ថ្ងៃ។

ក្រុមការងារនៃការស្រាវជ្រាវគឺមាន សាកលវិទ្យាធិការ សាកលវិទ្យាធិការរង អ្នកសម្របសម្រួល  
ជំនួយការអ្នកសម្របសម្រួល ព្រឹទ្ធបុរស និងជំនួយការព្រឹទ្ធបុរស ចំណែកឯការសរសេរ និងវិភាគ  
របាយការណ៍ ដោយសាកលវិទ្យាធិការរងទទួលបន្ទុកការសិក្សាកម្រិតបរិញ្ញាបត្រ។

នៅក្នុងការស្រាវជ្រាវនេះ ក្រុមការងារបានសម្រេចយកអត្រាភាគរយជាមធ្យមជា Model សម្រាប់  
វាស់វែង ទៅតាមសំណួរជាច្រើនដើម្បីវាស់វែងអំពីលទ្ធផលដែលនិស្សិតបានឆ្លើយ ម្យ៉ាងវិញទៀតដើម្បីឲ្យ  
ការស្រាវជ្រាវកាន់ តែមានលក្ខណៈជាវិទ្យាសាស្ត្រក្រុមការងារបានយក Model  $Chi-Square = \sum \frac{(O_i - E_i)^2}{E_i}$   
ដើម្បីមកវាស់វែងសម្មិត កម្មដែលបានដាក់ចេញទៅលើភាពខុសគ្នារវាងប្រាក់ខែ មុនចុះឈ្មោះសិក្សានិង  
បន្ទាប់ពីបញ្ចប់ការសិក្សាពីសាកល វិទ្យាល័យបៀលប្រាយ។

**III. លទ្ធផលនៃការស្រាវជ្រាវ**

ដើម្បីបានលទ្ធផលនៃការស្រាវជ្រាវឲ្យឆ្លើយតបជាមួយ គោលបំណងនៃការសិក្សាស្រាវជ្រាវ ក្រុមការងារ បានតាក់តែងសំណួរដែលទាក់ទងព័ត៌មានទូទៅរបស់និស្សិត ការជម្រុញទឹកចិត្ត ការជឿជាក់ លើសមត្ថភាព ចំណេះដឹងក្នុងការអនុវត្ត ការផ្លាស់ប្តូរអាកប្បកិរិយាក្នុងការបំពេញការងារ ជំនាញគ្រប់គ្រង ជំនាញទំនាក់ទំនង ជំនាញពិចារណានិងការវិភាគ ជំនាញធ្វើផែនការ ផ្នែកនៃការងារមុននិងក្រោយបញ្ចប់ ការសិក្សា មុខតំណែងបច្ចុប្បន្ន ប្រាក់ខែបច្ចុប្បន្ន តំណែងប្រសើរប្រអត់បន្ទាប់ពី បញ្ចប់ការសិក្សា។ បន្ទាប់ពី ក្រុមការងារបាន បញ្ចូលព័ត៌មាននៅក្នុង កម្មវិធី SPSS អ្នកជំនាញបានវិភាគ នូវព័ត៌មានដែលមានខ្លឹមសារ ដូចខាងក្រោម៖

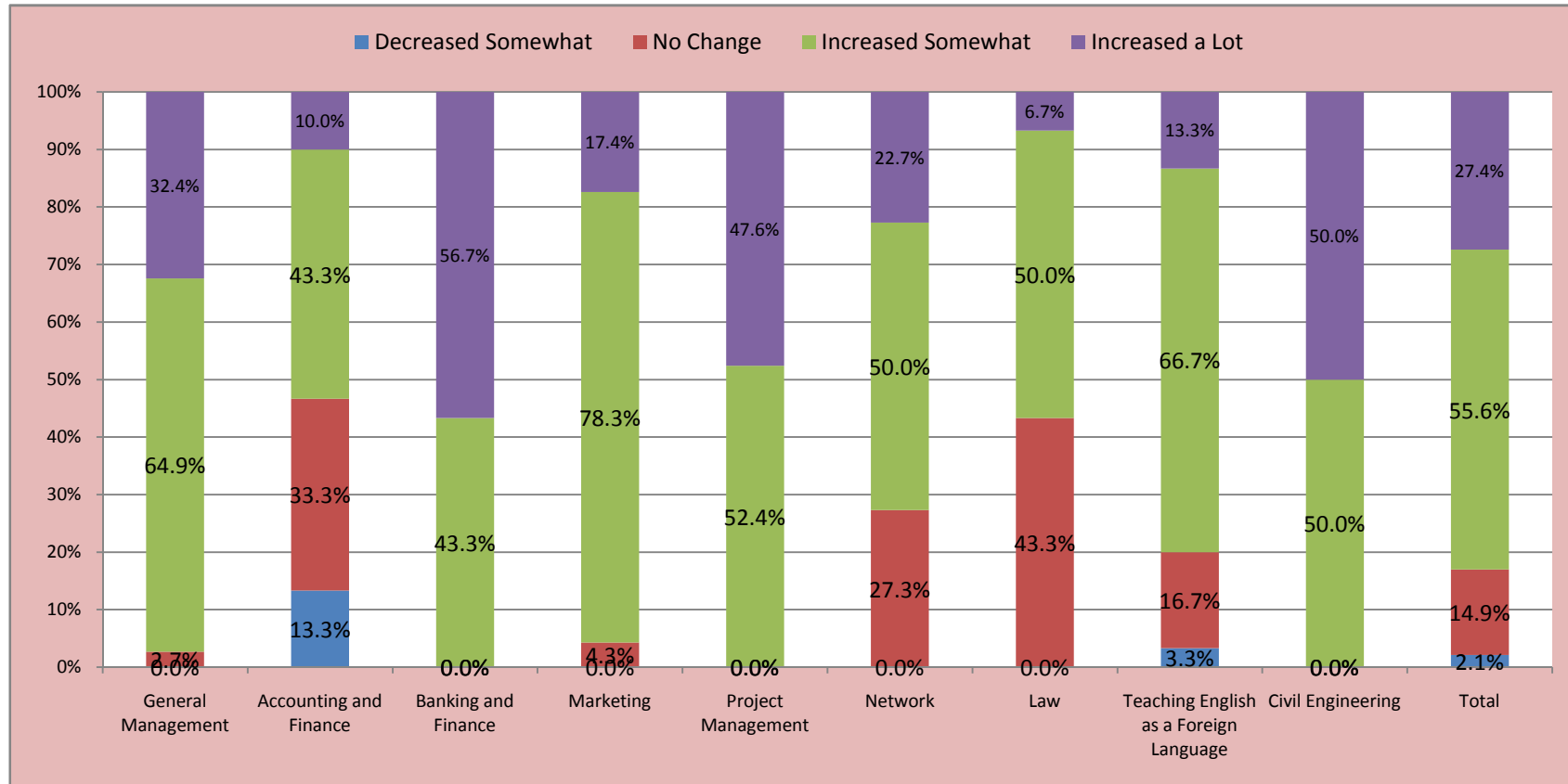
**១. បន្ទាប់ពីបញ្ចប់ការសិក្សា តើអ្នកមានអារម្មណ៍យ៉ាងដូចម្តេចលើការលើកទឹកចិត្ត?**

តាមចម្លើយនៃជំនាញនីមួយៗ មានការប្រែប្រួលទៅតាមការងារដែលពួកគេស្វែងរកបានហើយជំនាញ នីមួយៗមានដូចជា ជំនាញគ្រប់គ្រងទូទៅបានបញ្ជាក់ថាការលើកទឹកចិត្តខ្លះចំនួន៦៤.៩% និង លើកទឹក ចិត្តខ្លាំងចំនួន៣២.៤%។ ជំនាញគណនេយ្យនិងហិរញ្ញវត្ថុបានឆ្លើយថា មានការបន្ថយការលើកទឹកចិត្ត ១៣.៣% មិនមានកែប្រែការលើកទឹកចិត្ត៣៣.៣% លើកទឹកចិត្តខ្លះ៤៣.៣% និងលើកទឹកចិត្តខ្លាំង ១០.០%។ ជំនាញធនាគារនិងហិរញ្ញវត្ថុ មានចម្លើយការលើកទឹកចិត្តខ្លះ៤៣.៣% និងលើកទឹកចិត្តខ្លាំង ៥៦.៧%។ ជំនាញទីផ្សារ មានចម្លើយមិនមានកែប្រែការលើកទឹកចិត្ត៤.៣% ការលើកទឹកចិត្តខ្លះ ៧៨.៣% និងការលើកទឹកចិត្តខ្លាំង១៧.៤%។ ជំនាញគ្រប់គ្រងគម្រោង មានអារម្មណ៍លើកទឹកចិត្តខ្លះ៥២.៤% និងលើកទឹកចិត្តខ្លាំងរហូតដល់៤៧.៦%។ ជំនាញបណ្តាញព័ត៌មានវិទ្យាមានការលើកឡើង មិនមានការ កែប្រែ២៧.៣% មានការលើកទឹកចិត្តខ្លះ៥០% និងការលើកទឹកចិត្តខ្លាំងចំនួន២២.៧%។ ជំនាញ នីតិសាស្ត្រ មានការលើកឡើង មិនមានការលើកទឹកចិត្ត៤៣.៣% មានការលើកទឹកចិត្តខ្លះ៥០% និងមាន ការលើកទឹកចិត្តខ្លាំង៦.៧%។ ការបង្រៀនភាសាអង់គ្លេសជាភាសាបរទេស មានការលើកឡើងមានការ ថយក្រោយចំនួន៣.៣% មិនមានការលើកទឹកចិត្ត១៦.៧% មានការលើកទឹកចិត្តខ្លះចំនួន ៦៦.៧% និងការលើកទឹកចិត្តខ្លាំង១៣.៣%។ ជំនាញសំណង់ស៊ីវិលមានការលើក ឡើងមានការលើកចិត្តខ្លះ៥០% និងការលើកទឹកចិត្តខ្លាំង៥០%។ ដូច្នេះលទ្ធផលជាមធ្យមគឺ មានការថយក្រោយនៃ ការលើកទឹកចិត្ត២.១% មិនមានការលើកទឹកចិត្ត១៤.៩% មានការលើកទឹកចិត្តខ្លះចំនួន៥៥.៦% និងមានការលើកទឹកចិត្តខ្លាំង ចំនួន២៧.៤% ហើយជំនាញដែលមានការលើកទឹកចិត្តខ្លាំងមានធនាគារនិងហិរញ្ញវត្ថុ សំណង់ស៊ីវិល និង គ្រប់គ្រងគម្រោង រីឯជំនាញដែលមិនមានការលើក ទឹកចិត្តគឺ គណនេយ្យ និងហិរញ្ញវត្ថុ និង ការបង្រៀនភាសាអង់គ្លេសជាភាសាបរទេស។

Table 1: Distribution of Students of different Specializations as per their Opinion on the Extent of Change in Motivation after the Completion of Undergraduate Degree from BBU

Name of the Specialization	Extent of Change in Motivation				
	Decreased Somewhat	No Change	Increased Somewhat	Increased a Lot	Total
General Management	0	1	24	12	37
	.0%	2.7%	64.9%	32.4%	100.0%
Accounting and Finance	4	10	13	3	30
	13.3%	33.3%	43.3%	10.0%	100.0%
Banking and Finance	0	0	13	17	30
	.0%	.0%	43.3%	56.7%	100.0%
Marketing	0	1	18	4	23
	.0%	4.3%	78.3%	17.4%	100.0%
Project Management	0	0	11	10	21
	.0%	.0%	52.4%	47.6%	100.0%
Network	0	6	11	5	22
	.0%	27.3%	50.0%	22.7%	100.0%
Law	0	13	15	2	30
	.0%	43.3%	50.0%	6.7%	100.0%
Teaching English as a Foreign Language	1	5	20	4	30
	3.3%	16.7%	66.7%	13.3%	100.0%
Civil Engineering	0	0	9	9	18
	.0%	.0%	50.0%	50.0%	100.0%
Total	5	36	134	66	241
	2.1%	14.9%	55.6%	27.4%	100.0%

Figure 1: Distribution of Students of different Specializations as per their Opinion on the Extent of Change in Motivation after the Completion of Undergraduate Degree from BBU



**២. បន្ទាប់ពីបញ្ចប់ការសិក្សា តើអ្នកមានអារម្មណ៍យ៉ាងដូចម្តេចលើការជឿជាក់សមត្ថភាព ?**

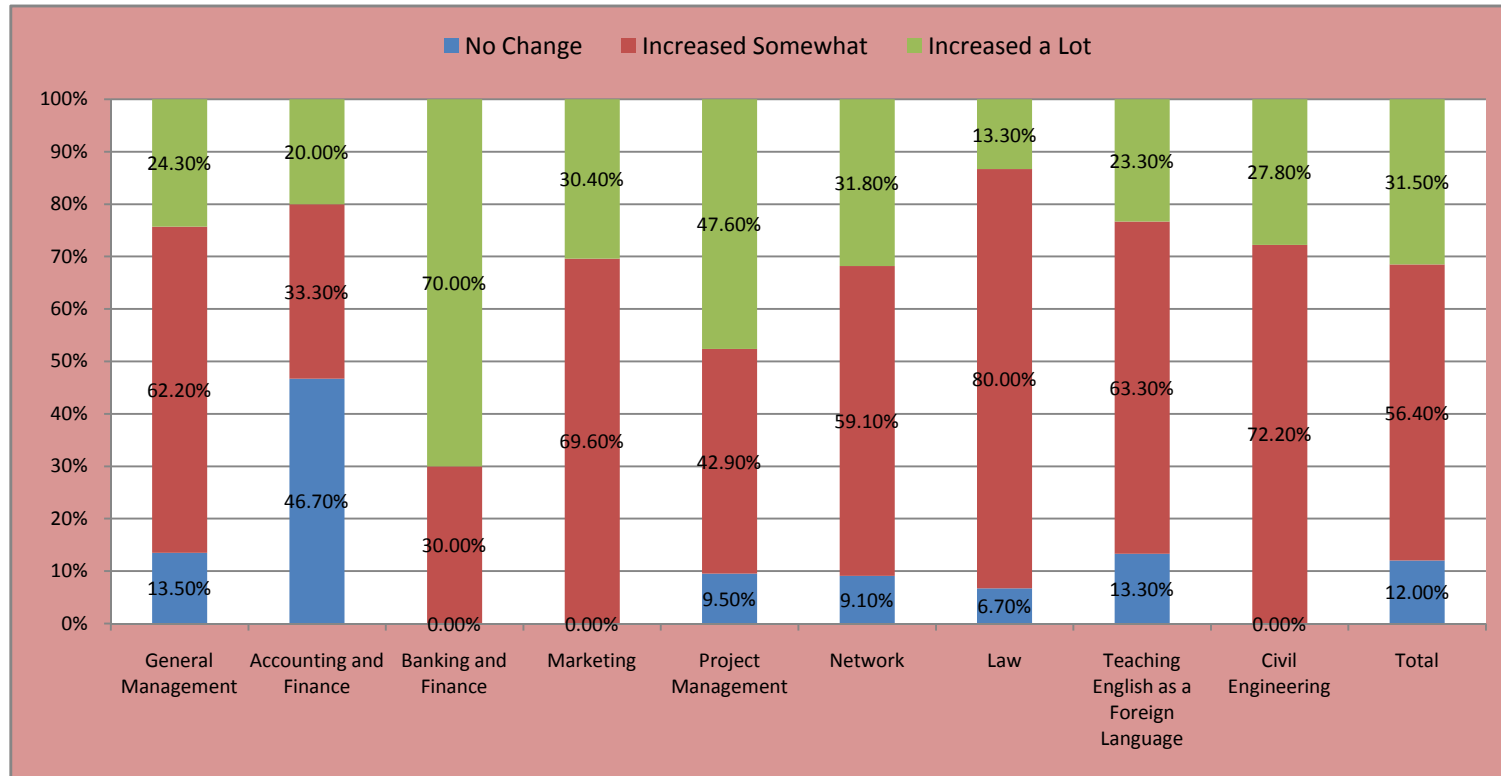
ជំនាញគ្រប់គ្រងទូទៅមានចម្លើយ មិនប្រែប្រួលចំនួន១៣.៥% មានការជឿជាក់ខ្លះចំនួន៦២.២% និងជឿជាក់ខ្លាំងមានចំនួន២៤.៣%។ ជំនាញគណនេយ្យនិងហិរញ្ញវត្ថុបានឆ្លើយមិនប្រែប្រួលចំនួន ៤៦.៧% មានការជឿជាក់ខ្លះចំនួន៣៣.៣% និងជឿជាក់ខ្លាំងចំនួន២០%។ ជំនាញធនាគារនិង ហិរញ្ញវត្ថុបានឆ្លើយមានការជឿជាក់ខ្លះចំនួន៣០% និង ជឿជាក់ខ្លាំងចំនួន៧០%។ ជំនាញទីផ្សារបានឆ្លើយ មានការជឿជាក់ខ្លះចំនួន៦៩.៦% និង ជឿជាក់ខ្លាំងចំនួន៣០.៤%។ ជំនាញ គ្រប់គ្រងគម្រោងមានចម្លើយ មិនកែប្រែការជឿជាក់ចំនួន៩.៥% កែប្រែការជឿជាក់ខ្លះចំនួន៤២.៩% និងជឿជាក់កែប្រែខ្លាំងចំនួន ៤៧.៦%។ ជំនាញបណ្តាញព័ត៌មានវិទ្យាមានចម្លើយមិនមានការជឿជាក់៩.១% មានការកើនឡើងជឿជាក់ ខ្លះចំនួន៥៩.១% និងមានការកើនឡើងជឿជាក់ខ្លាំង៣១.៨%។ ជំនាញច្បាប់ មានចម្លើយមិនមានការ ជឿជាក់៦.៧% មានការជឿជាក់ខ្លះ៨០.០% និងមានការជឿជាក់ខ្លាំង១៣.៣%។ ជំនាញការបង្រៀនភាសា អង់គ្លេសមានចម្លើយ មិនមានការជឿជាក់១៣.៣% មានការជឿជាក់ខ្លះ៦៣.៣% និងមានការជឿជាក់ កែប្រែខ្លាំង២៣.៣%។ និងជំនាញសំណង់ស៊ីវិល មានចម្លើយមិនមានការជឿជាក់០% ការជឿជាក់កែប្រែ ខ្លះ៧២.២% និងមានការជឿជាក់កែប្រែខ្លាំង២៧.៨%។ ជាសរុបរួមចម្លើយដែលឆ្លើយ មិនមានការជឿជាក់ ១២% ជឿជាក់កែប្រែខ្លះ៥៦.៤% និងជឿជាក់កែប្រែខ្លាំង៣១.៥% ហើយជំនាញដែល មានការជឿជាក់កែ ប្រែខ្លាំងគឺ ធនាគារនិងហិរញ្ញវត្ថុ គ្រប់គ្រងគម្រោង ប្រព័ន្ធបណ្តាញព័ត៌មានវិទ្យា ទីផ្សារ និងសំណង់ស៊ីវិល។ ចំណែកជំនាញដែលមិនមានកែប្រែគឺ គណនេយ្យនិងហិរញ្ញវត្ថុ គ្រប់គ្រងទូទៅ និង ការបង្រៀនភាសា អង់គ្លេស។

Table 2: Distribution of Students of different Specializations as per their Opinion on the Extent of Change in Confidence Abilities after the Completion of Undergraduate Degree from BBU

Name of the Specialization	Extent of Change in Confidence Abilities			
	No Change	Increased Somewhat	Increased a Lot	Total
General Management	5	23	9	37
	13.5%	62.2%	24.3%	100.0%
Accounting and Finance	14	10	6	30
	46.7%	33.3%	20.0%	100.0%
Banking and Finance	0	9	21	30
	.0%	30.0%	70.0%	100.0%
Marketing	0	16	7	23
	.0%	69.6%	30.4%	100.0%
Project Management	2	9	10	21
	9.5%	42.9%	47.6%	100.0%
Network	2	13	7	22
	9.1%	59.1%	31.8%	100.0%
Law	2	24	4	30
	6.7%	80.0%	13.3%	100.0%
Teaching English as a Foreign Language	4	19	7	30
	13.3%	63.3%	23.3%	100.0%
Civil Engineering	0	13	5	18
	.0%	72.2%	27.8%	100.0%
Total	29	136	76	241
	12.0%	56.4%	31.5%	100.0%



Figure 2: Percentage Distribution of Students of different Specializations as per their Opinion on the Extent of Change in Confidence Abilities after the Completion of Undergraduate Degree from BBU



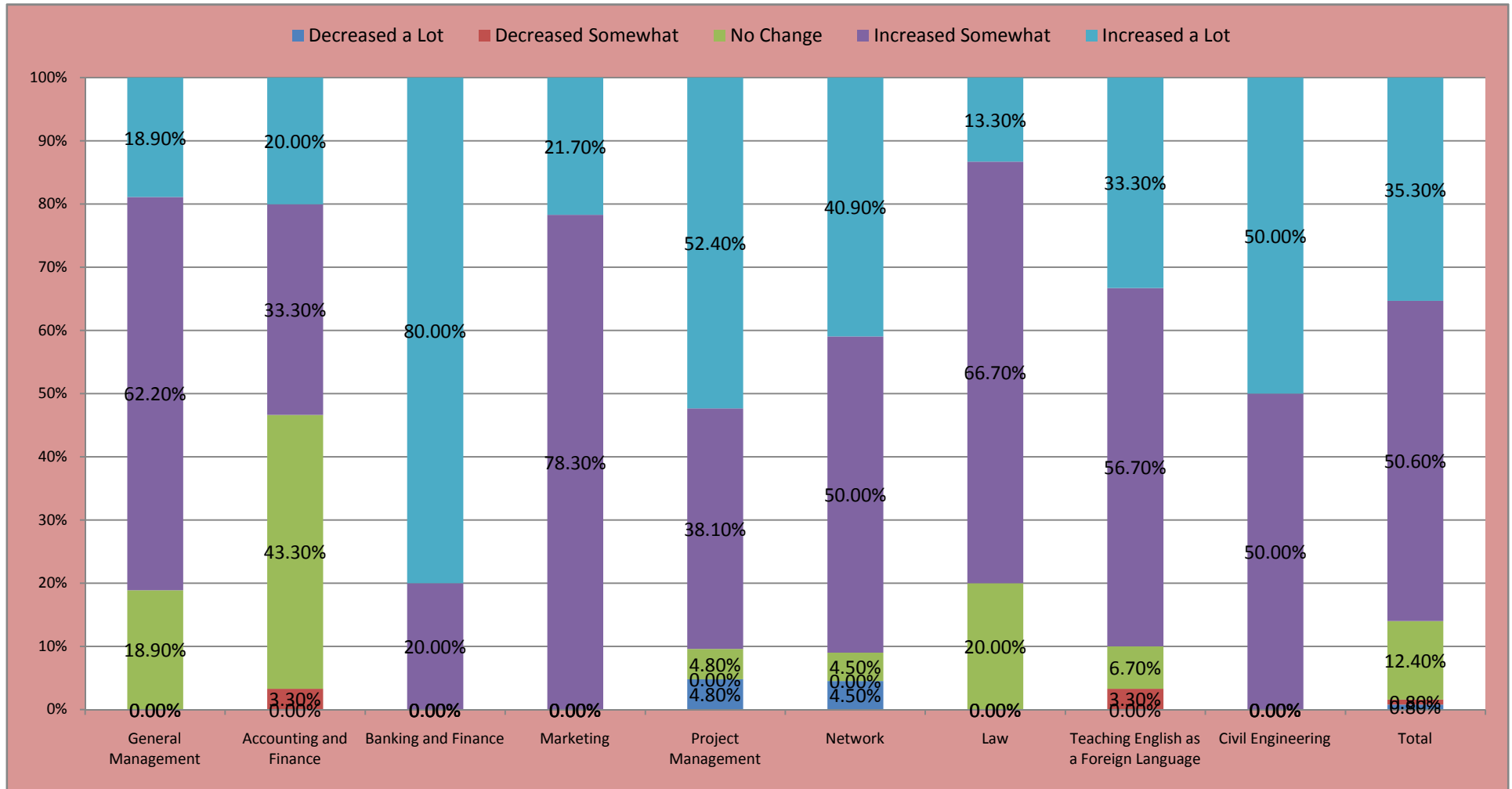
**៣. តើអ្នកមានអារម្មណ៍យ៉ាងដូចម្តេចចំពោះចំណេះដឹងក្នុងការអនុវត្តបន្ទាប់ពីបញ្ចប់ការសិក្សា ?**

តាមសិក្សាស្រាវជ្រាវបានបង្ហាញឲ្យឃើញថា ជំនាញគ្រប់គ្រងទូទៅមានចម្លើយ មិនមានការកែប្រែ ចំពោះចំណេះដឹងក្នុងការអនុវត្ត១៨.៩% មានការកើនឡើងខ្លះ៦២.២% និងមានការកើនឡើងខ្លាំងរហូត ដល់១៨.៩%។ ជំនាញគណនេយ្យនិងហិរញ្ញវត្ថុបានឆ្លើយថា មានការថយក្រោយលើចំណេះដឹងក្នុងការ អនុវត្ត៣.៣% មិនមានកែប្រែ៤៣.៣% មានការកើនឡើងខ្លះ៣៣.៣៣% និងមានការកើនឡើងខ្លាំង ២០%។ ជំនាញធនាគារនិងហិរញ្ញវត្ថុ មានការកើនឡើងចំណេះដឹងក្នុងការអនុវត្តខ្លះចំនួន២០% និងមាន ការកើនឡើងខ្លាំង៨០%។ ជំនាញទីផ្សារមានការកើនឡើងចំណេះដឹងក្នុងការអនុវត្តខ្លះចំនួន៧៨.៣% និង មានការកើនឡើងខ្លាំង២១.៧%។ ជំនាញគ្រប់គ្រងគម្រោងមានថយក្រោយខ្លាំង៤.៨% ទៅលើចំណេះដឹង ក្នុងការអនុវត្ត មិនមានការកែប្រែ៤.៨% មានការកើនឡើងខ្លះ៣៨.១% និងកើនឡើងខ្លាំង៥២.៤%។ ជំនាញបណ្តាញព័ត៌មានវិទ្យា មានការថយខ្លាំងទៅលើជំនាញការអនុវត្ត៤.៥% មិនមានការកែប្រែ៤.៥% មានការកើនឡើងខ្លះ៥០.០% និងកើនឡើងខ្លាំង៤០.៩%។ ជំនាញច្បាប់មានចម្លើយ មិនមានកែប្រែ ២០.០% មានការកើនឡើងខ្លះទៅលើចំណេះដឹងនៃការអនុវត្ត៦៦.៧% និងមានការកើនឡើងខ្លាំង១៣.៣%។ ជំនាញការបង្រៀនភាសាអង់គ្លេសជាភាសាបរទេស ត្រូវបានកត់សម្គាល់ឃើញ ថាមានចំណេះដឹងថយ ក្រោយខ្លះ៣.៣% មិនមានការកែប្រែចំណេះដឹង៦.៧% មានការកើនចំណេះដឹង ក្នុងការអនុវត្តខ្លះៗចំនួន ៥៦.៧% និងមានការកើនឡើងចំណេះដឹងក្នុងការអនុវត្តខ្លាំង៣៣.៣៣%។ ចំណែកឯជំនាញវិស្វករ សំណង់ស៊ីវិលមានការឆ្លើយការកើនឡើងចំណេះដឹងក្នុងអនុវត្តខ្លះ៥០% និងការកើនឡើងខ្លាំង៥០%។ សរុបជារួមយើងអង្កេតចម្លើយដែលមិនមានចំណេះដឹងក្នុង ការអនុវត្តមានការ កើនឡើង១២.៤% មានការកើនឡើងខ្លះៗចំនួន៥០.៦% និងមានការកើនឡើងខ្លាំងរហូតដល់៣៥.៣%។ ចំណេះដឹងក្នុងការ អនុវត្តមានកើនឡើងខ្លាំង ដូចជា ជំនាញធនាគារនិងហិរញ្ញវត្ថុ គ្រប់គ្រងគម្រោង និងសំណង់ស៊ីវិល។

Table 3: Distribution of Students of different Specializations as per their Opinion on the Extent of Change in Practical Knowledge after the Completion of Undergraduate Degree from BBU

Name of the Specialization	Extent of Change in Practical Knowledge					
	Decreased a Lot	Decreased Somewhat	No Change	Increased Somewhat	Increased a Lot	Total
General Management	0	0	7	23	7	37
	.0%	.0%	18.9%	62.2%	18.9%	100.0%
Accounting and Finance	0	1	13	10	6	30
	.0%	3.3%	43.3%	33.3%	20.0%	100.0%
Banking and Finance	0	0	0	6	24	30
	.0%	.0%	.0%	20.0%	80.0%	100.0%
Marketing	0	0	0	18	5	23
	.0%	.0%	.0%	78.3%	21.7%	100.0%
Project Management	1	0	1	8	11	21
	4.8%	.0%	4.8%	38.1%	52.4%	100.0%
Network	1	0	1	11	9	22
	4.5%	.0%	4.5%	50.0%	40.9%	100.0%
Law	0	0	6	20	4	30
	.0%	.0%	20.0%	66.7%	13.3%	100.0%
Teaching English as a Foreign Language	0	1	2	17	10	30
	.0%	3.3%	6.7%	56.7%	33.3%	100.0%
Civil Engineering	0	0	0	9	9	18
	.0%	.0%	.0%	50.0%	50.0%	100.0%
Total	2	2	30	122	85	241
	.8%	.8%	12.4%	50.6%	35.3%	100.0%

Figure 3: Percentage Distribution of Students of different Specializations as per their Opinion on the Extent of Change in Practical Knowledge after the Completion of Undergraduate Degree from BBU



**៤. បន្ទាប់ពីបានបញ្ចប់ការសិក្សាតើអ្នកមានអារម្មណ៍យ៉ាងណាចំពោះការផ្លាស់ប្តូរ  
អាកប្បកិរិយាក្នុងការបំពេញការងារ?**

នៅក្នុងចំណុចនៃការផ្លាស់ប្តូរអាកប្បកិរិយាក្នុងការបំពេញការងារយើងអង្កេតឃើញថា ជំនាញគ្រប់-  
គ្រងទូទៅមានភាពប្រសើរខ្លះ៣៧.៨% និងមានភាពប្រសើរខ្លាំង៦២.២%។ ជំនាញគណនេយ្យនិង  
ហិរញ្ញវត្ថុ បានឆ្លើយថា មានលក្ខណៈធម្មតា៦.៧% មានភាពប្រសើរខ្លះ៦០.០% និងមានភាពប្រសើរ  
ខ្លាំង៣៣.៣%។ ជំនាញធនាគារនិងហិរញ្ញវត្ថុមានចម្លើយមានភាពប្រសើរខ្លាំង៣.៣% និងមានភាពប្រសើរ  
ខ្លាំង៩៦.៧%។ ជំនាញទីផ្សារមានភាពប្រសើរខ្លះ៣០.៤% និងមានភាពប្រសើរខ្លាំង៦៩.៦%។ ជំនាញ  
គ្រប់គ្រងគម្រោងបានកត់សម្គាល់ឃើញថា មានលក្ខណៈធម្មតា៤.៨% មានភាពប្រសើរខ្លះ៣៣.៣% និង  
មានភាពប្រសើរខ្លាំង៦១.៩%។ ជំនាញបណ្តាញព័ត៌មានវិទ្យា គឺមានភាពធម្មតា៤.៥% មានភាពប្រសើរ  
ខ្លះ៥៤.៥% និងមានភាពប្រសើរខ្លាំង៤០.៩%។ ជំនាញនីតិសាស្ត្រមានចម្លើយមានភាពប្រសើរខ្លះ  
៨៣.៣% និងមានភាពប្រសើរខ្លាំង១៦.៧%។ ជំនាញការបង្រៀនភាសាអង់គ្លេសជាភាសាបរទេសគឺមាន  
ចម្លើយមានភាពធម្មតា១០% មានភាពប្រសើរខ្លះ៥៣.៣% និងមានភាពប្រសើរខ្លាំង៣៦.៧%។ ចំណែក  
ជំនាញសំណង់ស៊ីវិល គឺមានភាពប្រសើរខ្លះនូវអាកប្បកិរិយាក្នុងការបំពេញការងារ២៧.៨% និងមានភាព  
ប្រសើរខ្លាំង៧២.២%។ សរុបជារួម គឺយើងបានទទួលចម្លើយមានភាពធម្មតា២.៩% មានភាពប្រសើរខ្លះ  
៤៣.៦% និងមានភាពប្រសើរខ្លាំង៥៣.៥% ហើយជំនាញដែលមានអាកប្បកិរិយាក្នុងការងារបានល្អខ្លាំង  
ដូចជាជំនាញធនាគារនិងហិរញ្ញវត្ថុ សំណង់ស៊ីវិល និងគ្រប់គ្រងទូទៅ។

Table 4: Distribution of Students of different Specializations as per their Opinion on the Extent of Change in Behavior after the Completion of Undergraduate Degree from BBU

Name of the Specialization	Extent of Change in Behavior			
	No Change	Improved to Some Extent	Improved Significantly	Total
General Management	0	14	23	37
	.0%	37.8%	62.2%	100.0%
Accounting and Finance	2	18	10	30
	6.7%	60.0%	33.3%	100.0%
Banking and Finance	0	1	29	30
	.0%	3.3%	96.7%	100.0%
Marketing	0	7	16	23
	.0%	30.4%	69.6%	100.0%
Project Management	1	7	13	21
	4.8%	33.3%	61.9%	100.0%
Network	1	12	9	22
	4.5%	54.5%	40.9%	100.0%
Law	0	25	5	30
	.0%	83.3%	16.7%	100.0%
Teaching English as a Foreign Language	3	16	11	30
	10.0%	53.3%	36.7%	100.0%
Civil Engineering	0	5	13	18
	.0%	27.8%	72.2%	100.0%
Total	7	105	129	241
	2.9%	43.6%	53.5%	100.0%

Figure 4: Percentage Distribution of Students of different Specializations as per their Opinion on the Extent of Change in Behavior after the Completion of Undergraduate Degree from BBU



**៥. បន្ទាប់ពីបានបញ្ចប់ការសិក្សាតើអ្នកមានអារម្មណ៍យ៉ាងដូចម្តេចចំពោះជំនាញការវិភាគនិងការគិតស៊ីជម្រៅ?**

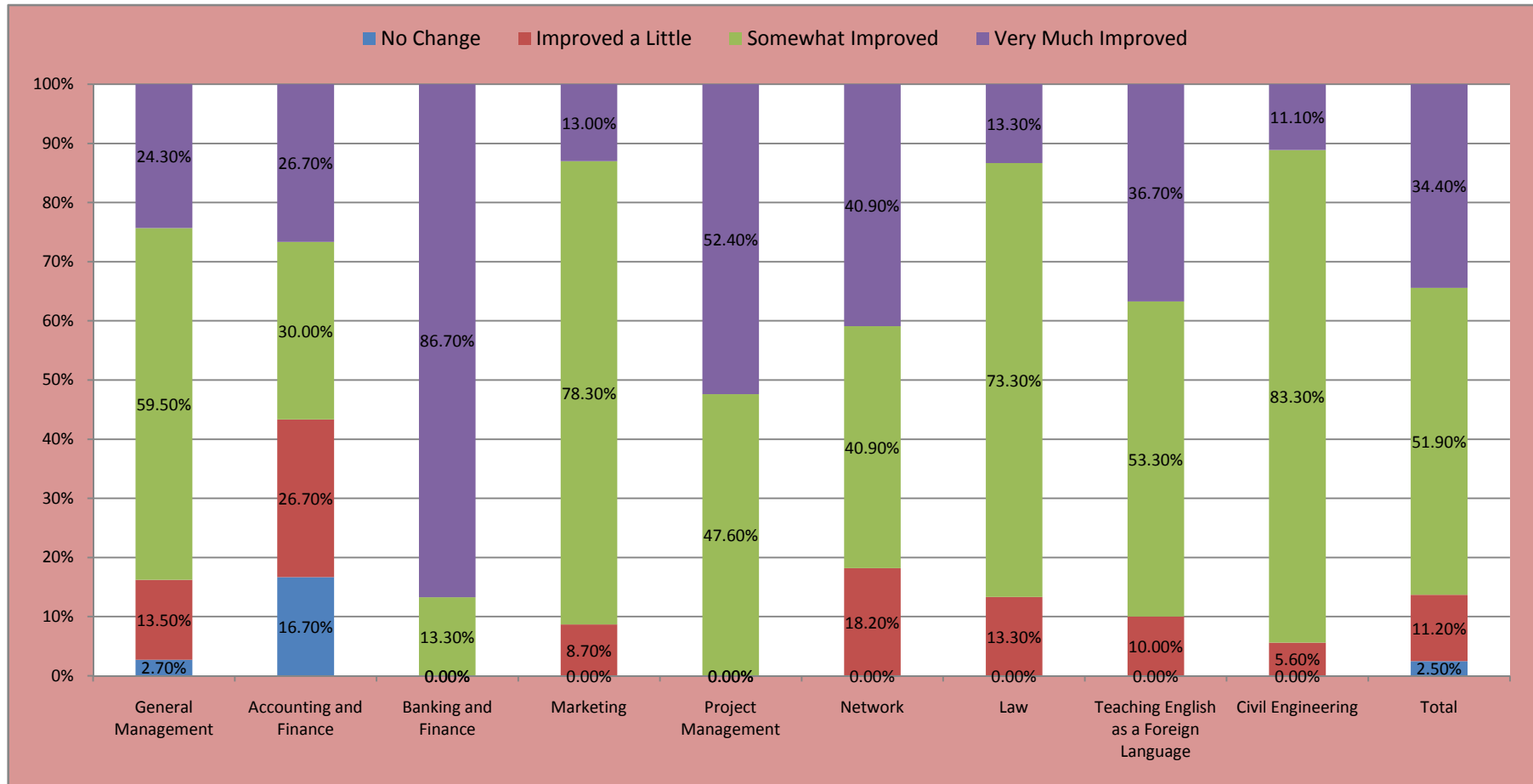
ចំពោះជំនាញការវិភាគនិងការគិតស៊ីជម្រៅ យើងអង្កេតឃើញ ជំនាញគ្រប់គ្រងទូទៅមានចម្លើយមិនមានភាពប្រែប្រួល២.៧% មានការកែប្រែតិចតួច១៣.៥% កែប្រែខ្លះ៥៩.៥% និងកែប្រែខ្លាំង២៤.៣%។ ជំនាញគណនេយ្យនិងហិរញ្ញវត្ថុ មានចម្លើយមិនកែប្រែ១៦.៧% កែប្រែតិចតួច២៦.៧% កែប្រែខ្លះ៣០.០% និងកែប្រែខ្លាំង២៦.៧%។ ជំនាញធនាគារនិងហិរញ្ញវត្ថុ មានការកែប្រែខ្លះ១៣.៣% និងមានការកែប្រែខ្លាំង ៨៦.៧%។ ជំនាញទីផ្សារ មានការកែប្រែតិចតួច៨.៧% កែប្រែខ្លះ៧៨.៣% និងកែប្រែខ្លាំង១៣.០%។ ជំនាញគ្រប់គ្រងគម្រោងមានចម្លើយកែប្រែខ្លះ៤៧.៦%និងកែប្រែខ្លាំង៥២.៤%។ ជំនាញបណ្តាញព័ត៌មានវិទ្យាមានការកែប្រែតិចតួច១៨.២% មានការកែប្រែខ្លះ៤០.៩% និងមានការកែប្រែខ្លាំង៤០.៩%។ ជំនាញនីតិសាស្ត្រមានចម្លើយកែប្រែតិចតួច១៣.៣% មានការកែប្រែខ្លះ៧៣.៣% និងមានការកែប្រែខ្លាំង១៣.៣%។ ជំនាញការបង្រៀនភាសាអង់គ្លេសជាភាសាបរទេស មានចម្លើយកែប្រែតិចតួច១០.០% មានការកែប្រែខ្លះ៥៣.៣% និងមានការកែប្រែខ្លាំង៣៦.៧%។ ជំនាញសំណង់ស៊ីវិល មានចម្លើយកែប្រែតិចតួច ៥.៦% មានការកែប្រែខ្លះ ៨៣.៣% និងមានការកែប្រែខ្លាំង ១១.១%។ សរុបជារួមជំនាញ ដែលមានកែប្រែខ្លាំងទៅលើការវិភាគ និងការគិតគូរមានការស៊ីជម្រៅ គឺ ធនាគារនិងហិរញ្ញវត្ថុ បណ្តាញព័ត៌មានវិទ្យា និងគ្រប់គ្រងគម្រោង។



Table 5: Distribution of Students of different Specializations as per their Opinion on the Extent of Change in Analytical and Critical Skills after the Completion of Undergraduate Degree from BBU

Name of the Specialization	Extent of Change in Analytical and Critical Skills				
	No Change	Improved a Little	Somewhat Improved	Very Much Improved	Total
General Management	1	5	22	9	37
	2.7%	13.5%	59.5%	24.3%	100.0%
Accounting and Finance	5	8	9	8	30
	16.7%	26.7%	30.0%	26.7%	100.0%
Banking and Finance	0	0	4	26	30
	.0%	.0%	13.3%	86.7%	100.0%
Marketing	0	2	18	3	23
	.0%	8.7%	78.3%	13.0%	100.0%
Project Management	0	0	10	11	21
	.0%	.0%	47.6%	52.4%	100.0%
Network	0	4	9	9	22
	.0%	18.2%	40.9%	40.9%	100.0%
Law	0	4	22	4	30
	.0%	13.3%	73.3%	13.3%	100.0%
Teaching English as a Foreign Language	0	3	16	11	30
	.0%	10.0%	53.3%	36.7%	100.0%
Civil Engineering	0	1	15	2	18
	.0%	5.6%	83.3%	11.1%	100.0%
Total	6	27	125	83	241
	2.5%	11.2%	51.9%	34.4%	100.0%

Figure 5: Percentage Distribution of Students of different Specializations as per their Opinion on the Extent of Change in Analytical and Critical Skills after the Completion of Undergraduate Degree from BBU



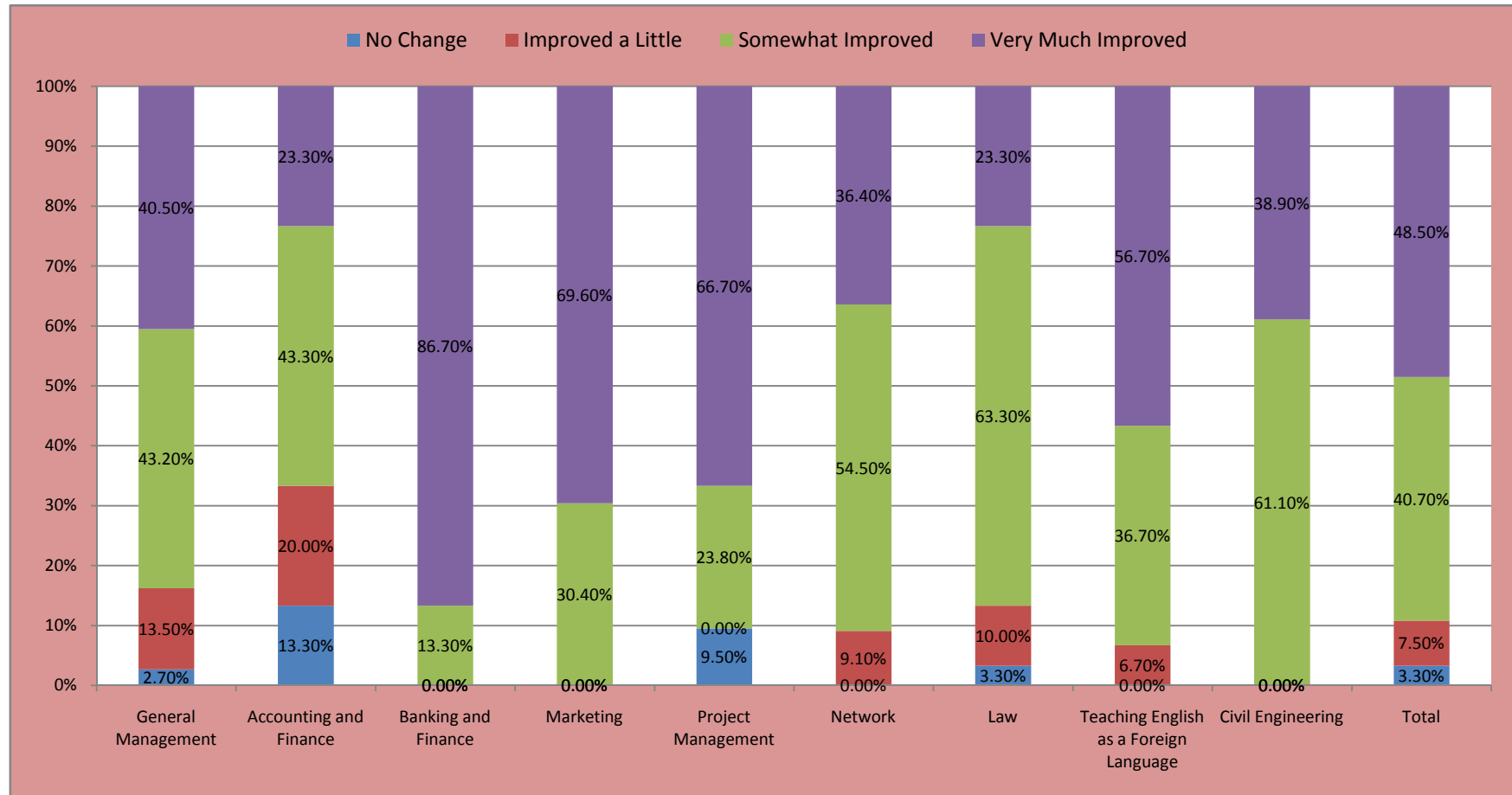
**៦. បន្ទាប់ពីបានបញ្ចប់ការសិក្សា តើអ្នកមានអារម្មណ៍យ៉ាងដូចម្តេច ចំពោះជំនាញទំនាក់ទំនង ?**

នៅក្នុងចំណេះដឹងជំនាញទំនាក់ទំនង និងស្ម័គ្រចិត្តដែលបានបញ្ចប់ការសិក្សាជំនាញ គ្រប់គ្រងទូទៅ មានចម្លើយពុំមានការកែប្រែ២.៧% មានការកែប្រែតិចតួច១៣.៥% មានការកែប្រែខ្លះ៤៣.២% និងមាន ការកែប្រែខ្លាំង៤០.៥%។ ជំនាញគណនេយ្យនិង ហិរញ្ញវត្ថុមានចម្លើយ មិនមានការកែប្រែ១៣.៣% មានការកែប្រែតិចតួច២០.០% មានការកែប្រែខ្លះ៤៣.៣% និងមានការកែប្រែខ្លាំង២៣.៣%។ ជំនាញ ធនាគារនិងហិរញ្ញវត្ថុមានចម្លើយកែប្រែខ្លះ១៣.៣% និងមានការកែប្រែខ្លាំង៨៦.៧%។ ជំនាញទីផ្សារគឺ មានចម្លើយមានការកែប្រែខ្លះ៣០.៤% និងមានការកែប្រែខ្លាំង៦៩.៤%។ ជំនាញគ្រប់គ្រងគម្រោង មានការ ឆ្លើយថាមិនមានភាពកែប្រែ៩.៥% មានការកែប្រែខ្លះ២៣.៨% និងមានកែប្រែខ្លាំង៦៦.៧%។ ជំនាញ បណ្តាញព័ត៌មានមានការកើនឡើងតិចតួច៩.១% មានការកើនឡើងខ្លះ៥៤.៥% និងមានការកើនឡើង ខ្លាំង៣៦.៤%។ ជំនាញច្បាប់ មានចម្លើយមិនមាន កែប្រែ៣.៣% មានការកែប្រែតិចតួច១០.០% មានការ កែប្រែខ្លះ៦៣.៣% និងមានកែប្រែខ្លាំង២៣.៣%។ ជំនាញការបង្រៀនភាសាអង់គ្លេសជាភាសា បរទេស បានឆ្លើយមានការកែ ប្រែតិចតួច៦.៧% មានការកែប្រែ ខ្លះ៣៦.៧% និងមានការកែប្រែខ្លាំង ៥៦.៧%។ ចំណែកជំនាញសំណង់ស៊ីវិល មានការឆ្លើយថាមានការកែប្រែខ្លះ៦១.១% និងមានការកែប្រែខ្លាំង ៣៨.៩%។ សរុបមកយើងអង្កេតឃើញចម្លើយ មិនមានការកែប្រែ៣.៣% មានកែប្រែតិចតួច ៧.៥% មានការកែប្រែខ្លះ៤០.៧% និងមានកែប្រែខ្លាំង៤៨.៥%។ ដូច្នេះជំនាញទំនាក់ទំនងយើងអង្កេត ឃើញមាន ជំនាញដូចជា ធនាគារនិងហិរញ្ញវត្ថុ ទីផ្សារ គ្រប់គ្រងគម្រោង និងភាសាអង់គ្លេស។

Table 6: Distribution of Students of different Specializations as per their Opinion on the Extent of Change in Communication Skills after the Completion of Undergraduate Degree from BBU

Name of the Specialization	Extent of Change in Communication Skills				Total
	No Change	Improved a Little	Somewhat Improved	Very Much Improved	
General Management	1	5	16	15	37
	2.7%	13.5%	43.2%	40.5%	100.0%
Accounting and Finance	4	6	13	7	30
	13.3%	20.0%	43.3%	23.3%	100.0%
Banking and Finance	0	0	4	26	30
	.0%	.0%	13.3%	86.7%	100.0%
Marketing	0	0	7	16	23
	.0%	.0%	30.4%	69.6%	100.0%
Project Management	2	0	5	14	21
	9.5%	.0%	23.8%	66.7%	100.0%
Network	0	2	12	8	22
	.0%	9.1%	54.5%	36.4%	100.0%
Law	1	3	19	7	30
	3.3%	10.0%	63.3%	23.3%	100.0%
Teaching English as a Foreign Language	0	2	11	17	30
	.0%	6.7%	36.7%	56.7%	100.0%
Civil Engineering	0	0	11	7	18
	.0%	.0%	61.1%	38.9%	100.0%
Total	8	18	98	117	241
	3.3%	7.5%	40.7%	48.5%	100.0%

Figure 6: Percentage Distribution of Students of different Specializations as per their Opinion on the Extent of Change in Communication Skills after the Completion of Undergraduate Degree from BBU



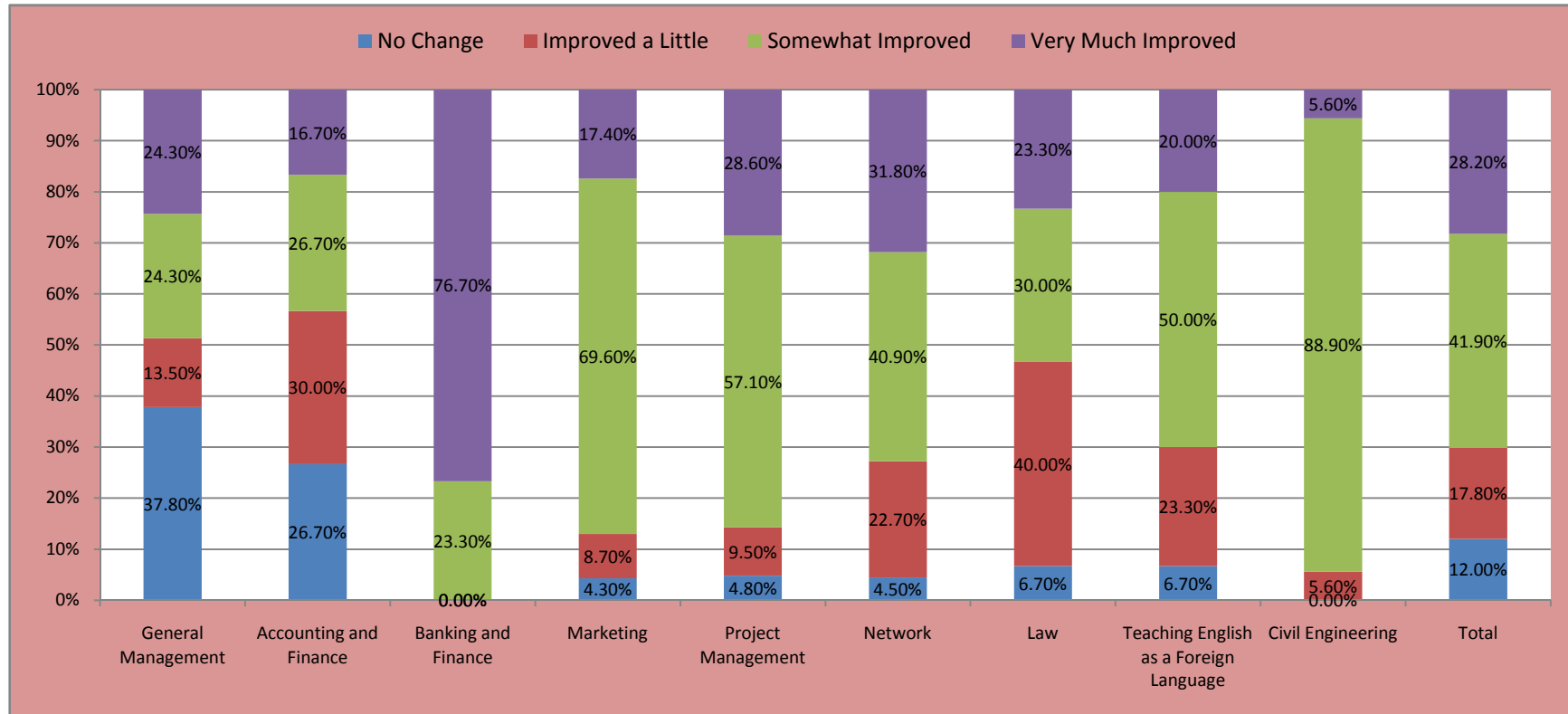
**៧. បន្ទាប់ពីបានបញ្ចប់ការសិក្សា តើអ្នកមានអារម្មណ៍យ៉ាងដូចម្តេចលើជំនាញធ្វើផែនការ ?**

នៅក្នុងជំនាញការធ្វើផែនការជាការងារមួយសម្រាប់ការរស់នៅ និងការងាររបស់និស្សិតនីមួយៗ នៅក្នុងជំនាញនេះ និស្សិតជំនាញគ្រប់គ្រងទូទៅបានឆ្លើយតបថាមិនមានកែប្រែ៣៧.៨% មានការកែប្រែតិចតួច១៣.៥% មានការកែប្រែខ្លះ២៤.៣% និងមានការកែប្រែខ្លាំង២៤.៣%។ ជំនាញគណនេយ្យ និងហិរញ្ញវត្ថុបានឆ្លើយថា មិនមានការកែប្រែ២៦.៧% មានការកែប្រែខ្លះ២៦.៧% និងមានការកែប្រែខ្លាំង ១៦.៧%។ ជំនាញធនាគារនិងហិរញ្ញវត្ថុមានចម្លើយមានការកែប្រែខ្លះ២៣.៣% និងមានការកែប្រែខ្លាំង ៧៦.៧% ។ ជំនាញទីផ្សារ និស្សិតបានឆ្លើយថា មិនមានការកែប្រែ៤.៣% មានការកែប្រែតិចតួច៨.៧% មានការកែប្រែខ្លះ៦៩.៦% និងមានការកែប្រែខ្លាំង១៧.៤%។ ជំនាញគ្រប់គ្រងគម្រោងមានចម្លើយមិនមាន ការកែប្រែ៤.៨% មានការកែប្រែតិចតួច៩.៥% មានការកែប្រែខ្លះ៥៧.១% និងមានការកែប្រែខ្លាំង ២៨.៦%។ ជំនាញបណ្តាញព័ត៌មានវិទ្យាបានឆ្លើយ មិនមានការកែប្រែ៤.៥% មានការកែប្រែតិចតួច ២២.៧% មានការកែប្រែខ្លះ៤០.៩% និងមានការកែប្រែខ្លាំង៣១.៨%។ ជំនាញនីតិសាស្ត្របានឆ្លើយថា មិនមានការកែប្រែ៦.៧% មានការកែប្រែតិចតួច៤០.០% មានការកែប្រែខ្លះ៣០.០% និងមានការកែប្រែ ខ្លាំង២៣.៣%។ ជំនាញការបង្រៀនភាសាអង់គ្លេសជាភាសាបរទេសបានឆ្លើយថា មិនមានកែប្រែ៦.៧% មានការកែប្រែតិចតួច២៣.៣% មានការកែប្រែខ្លះ៥០.០% និងមានកែប្រែខ្លាំង២០.០%។ ជំនាញ សំណង់ស៊ីវិល មានការកែប្រែតិចតួច៥.៦% មានការកែប្រែខ្លះ៨៨.៩% និងមានការកែប្រែខ្លាំង៥.៦%។ សរុបជារួមនៅក្នុងផ្នែកនេះមានការឆ្លើយតបថាមិនមានកែប្រែ១២.០% មានការកែប្រែតិចតួច១៧.៨% មានការកែប្រែខ្លះ៤១.៩% និងមានការកែប្រែខ្លាំង២៨.២%។ ហើយជំនាញដែលមានការកែប្រែខ្លាំងលើ ការធ្វើផែនការមាន ជំនាញធនាគារនិងហិរញ្ញវត្ថុ បណ្តាញ ព័ត៌មានវិទ្យា និង គ្រប់គ្រងគម្រោង។

Table 7: Distribution of Students of different Specializations as per their Opinion on the Extent of Change in Planning Skills after the Completion of Undergraduate Degree from BBU

Name of the Specialization	Extent of Change in Planning Skills				
	No Change	Improved a Little	Somewhat Improved	Very Much Improved	Total
General Management	14	5	9	9	37
	37.8%	13.5%	24.3%	24.3%	100.0%
Accounting and Finance	8	9	8	5	30
	26.7%	30.0%	26.7%	16.7%	100.0%
Banking and Finance	0	0	7	23	30
	.0%	.0%	23.3%	76.7%	100.0%
Marketing	1	2	16	4	23
	4.3%	8.7%	69.6%	17.4%	100.0%
Project Management	1	2	12	6	21
	4.8%	9.5%	57.1%	28.6%	100.0%
Network	1	5	9	7	22
	4.5%	22.7%	40.9%	31.8%	100.0%
Law	2	12	9	7	30
	6.7%	40.0%	30.0%	23.3%	100.0%
Teaching English as a Foreign Language	2	7	15	6	30
	6.7%	23.3%	50.0%	20.0%	100.0%
Civil Engineering	0	1	16	1	18
	.0%	5.6%	88.9%	5.6%	100.0%
Total	29	43	101	68	241
	12.0%	17.8%	41.9%	28.2%	100.0%

Figure 7: Percentage Distribution of Students of different Specializations as per their Opinion on the Extent of Change in Planning Skills after the Completion of Undergraduate Degree from BBU





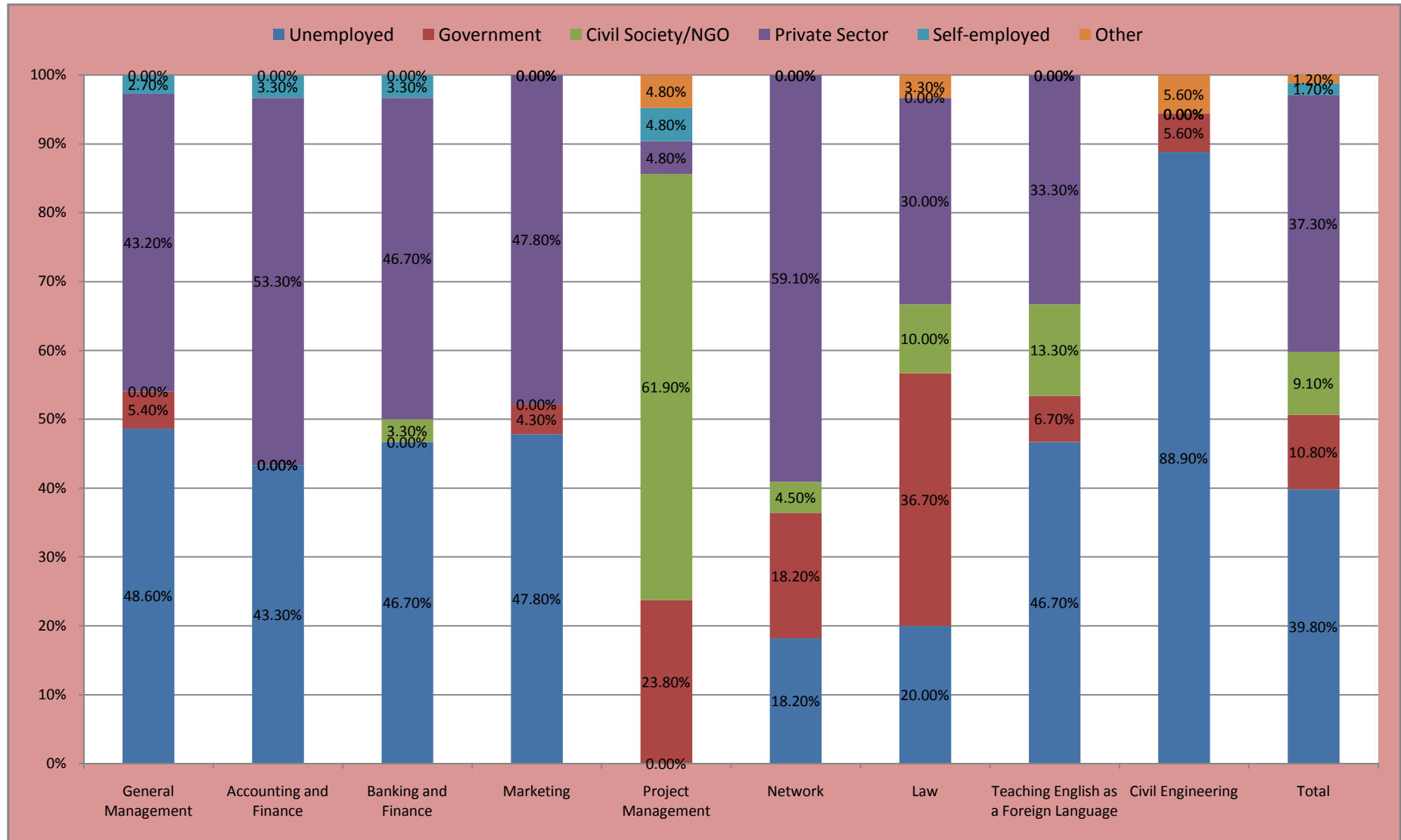
**៨. តើលោកអ្នកធ្វើការងារនៅផ្នែកណាមុនចូលមកសិក្សានៅស.ប.ប ?**

មុនចុះឈ្មោះសិក្សានៅស.ប.ប និស្សិតដែលមិនមានការងារធ្វើមានរហូត៣៩.៨% និស្សិតដែលបានធ្វើការជាមួយក្រុមប្រឹក្សាភិបាលមានចំនួន១០.៨% និស្សិតដែលធ្វើការងារជាមួយសង្គមស៊ីវិលមានចំនួន៩.១% និស្សិតធ្វើនៅក្នុងវិស័យឯកជនមានចំនួន៣៧.៣% និស្សិតធ្វើការសម្រាប់ខ្លួនឯងមានចំនួន១.៧% និងនិស្សិតធ្វើការនៅផ្នែកផ្សេងៗចំនួន ១.២%។ បន្ទាប់ពីនិស្សិតសិក្សារយៈពេលបួនឆ្នាំ និស្សិតទាំងនោះគឺការងារជាមួយស្ថាប័នផ្សេងៗដូចជា និស្សិតជំនាញគ្រប់គ្រងគឺមិនមានការងារ៨.១% មានការងារជាមួយក្រុមប្រឹក្សាភិបាល១៣.៥% ការងារជាមួយសង្គមស៊ីវិល២.៧% ការងារជាមួយវិស័យឯកជន៥៩.៥% ធ្វើការងារសម្រាប់អាជីវកម្មខ្លួនឯងមានចំនួន១៦.២%។ ជំនាញគណនេយ្យនិងហិរញ្ញវត្ថុ មិនមានការងារ ៣.៣% ការងារជាមួយក្រុមប្រឹក្សាភិបាល៣.៣% ការងារជាមួយវិស័យឯកជនមាន៨៦.៧% អាជីវកម្មខ្លួនឯងមាន៦.៧%។ ជំនាញធនាគារនិងហិរញ្ញវត្ថុមានការងារជាមួយក្រុមប្រឹក្សាភិបាល៦.៧% ការងារជាមួយវិស័យឯកជន៨០% និងធ្វើការងារសម្រាប់ខ្លួនឯងមាន១៣.៣%។ ជំនាញទីផ្សារគឺមានការងារភាគច្រើន ជាមួយវិស័យឯកជន និងការងារដោយខ្លួនឯង ហើយនៅក្នុងជំនាញនេះមានការងារ១០០%។ ជំនាញគ្រប់គ្រងគម្រោងក៏មានការងារ១០០% ផងដែរចំពោះជំនាញនេះនិស្សិតមានការងារជាមួយក្រុមប្រឹក្សាភិបាល២៨.៦% និងអង្គការ NGO មានចំនួន៥២.៤%។ ជំនាញបណ្តាញព័ត៌មានវិទ្យា គឺមានការងារ១០០% ហើយការងារភាគច្រើនធ្វើនៅវិស័យឯកជនរហូតដល់៨១.៨%។ ជំនាញនីតិសាស្ត្រមានការងារធ្វើ១០០% ផងដែរដែលមានការងារជាមួយក្រុមប្រឹក្សាភិបាល៦០% និងការងារជាមួយវិស័យឯកជន២៦.៧% ក្រៅពីហ្នឹងធ្វើការងារនៅផ្នែកផ្សេងៗទៀត។ ចំពោះជំនាញការបង្រៀនជាភាសាអង់គ្លេស គឺនិស្សិតមិនមានការងារធ្វើ៣.៣% ការងារជាមួយក្រុមប្រឹក្សាភិបាល២៣.៣% ការងារជាមួយ NGO មានចំនួន១០% ការងារជាមួយវិស័យឯកជនមានចំនួន៤៦.៧% និងការងារដោយខ្លួនឯងមាន១៦.៧%។ ជំនាញវិស្វកម្មសំណង់ ស៊ីវិល មានការងារ១០០% ផងដែរ ហើយការងារភាគច្រើនជាមួយវិស័យឯកជនមានចំនួន៨៨.៩%។ សរុបជាមួយ និស្សិតមានការងារជាមួយក្រុមប្រឹក្សាភិបាល១៨.៧% ការងារជាមួយសង្គមស៊ីវិល៨.៧% ការងារជាមួយវិស័យឯកជន៥៩.៨% ការងារសម្រាប់ខ្លួនឯង១០.៤% និងមិនមានការងារ២.១%។

Table 8: Distribution of Students of different Specializations as per their Opinion on the Category of Employment before they took admission in the Undergraduate Program of BBU

Name of the Specialization	Category of Employment before Taking Admission						
	Unemployed	Government	Civil Society/NGO	Private Sector	Self-employed	Other	Total
General Management	18	2	0	16	1	0	37
	48.6%	5.4%	.0%	43.2%	2.7%	.0%	100.0%
Accounting and Finance	13	0	0	16	1	0	30
	43.3%	.0%	.0%	53.3%	3.3%	.0%	100.0%
Banking and Finance	14	0	1	14	1	0	30
	46.7%	.0%	3.3%	46.7%	3.3%	.0%	100.0%
Marketing	11	1	0	11	0	0	23
	47.8%	4.3%	.0%	47.8%	.0%	.0%	100.0%
Project Management	0	5	13	1	1	1	21
	.0%	23.8%	61.9%	4.8%	4.8%	4.8%	100.0%
Network	4	4	1	13	0	0	22
	18.2%	18.2%	4.5%	59.1%	.0%	.0%	100.0%
Law	6	11	3	9	0	1	30
	20.0%	36.7%	10.0%	30.0%	.0%	3.3%	100.0%
Teaching English as a Foreign Language	14	2	4	10	0	0	30
	46.7%	6.7%	13.3%	33.3%	.0%	.0%	100.0%
Civil Engineering	16	1	0	0	0	1	18
	88.9%	5.6%	.0%	.0%	.0%	5.6%	100.0%
Total	96	26	22	90	4	3	241
	39.8%	10.8%	9.1%	37.3%	1.7%	1.2%	100.0%

Figure 8: Percentage Distribution of Students of different Specializations as per their Opinion on the Category of Employment before they took admission in the Undergraduate Program of BBU



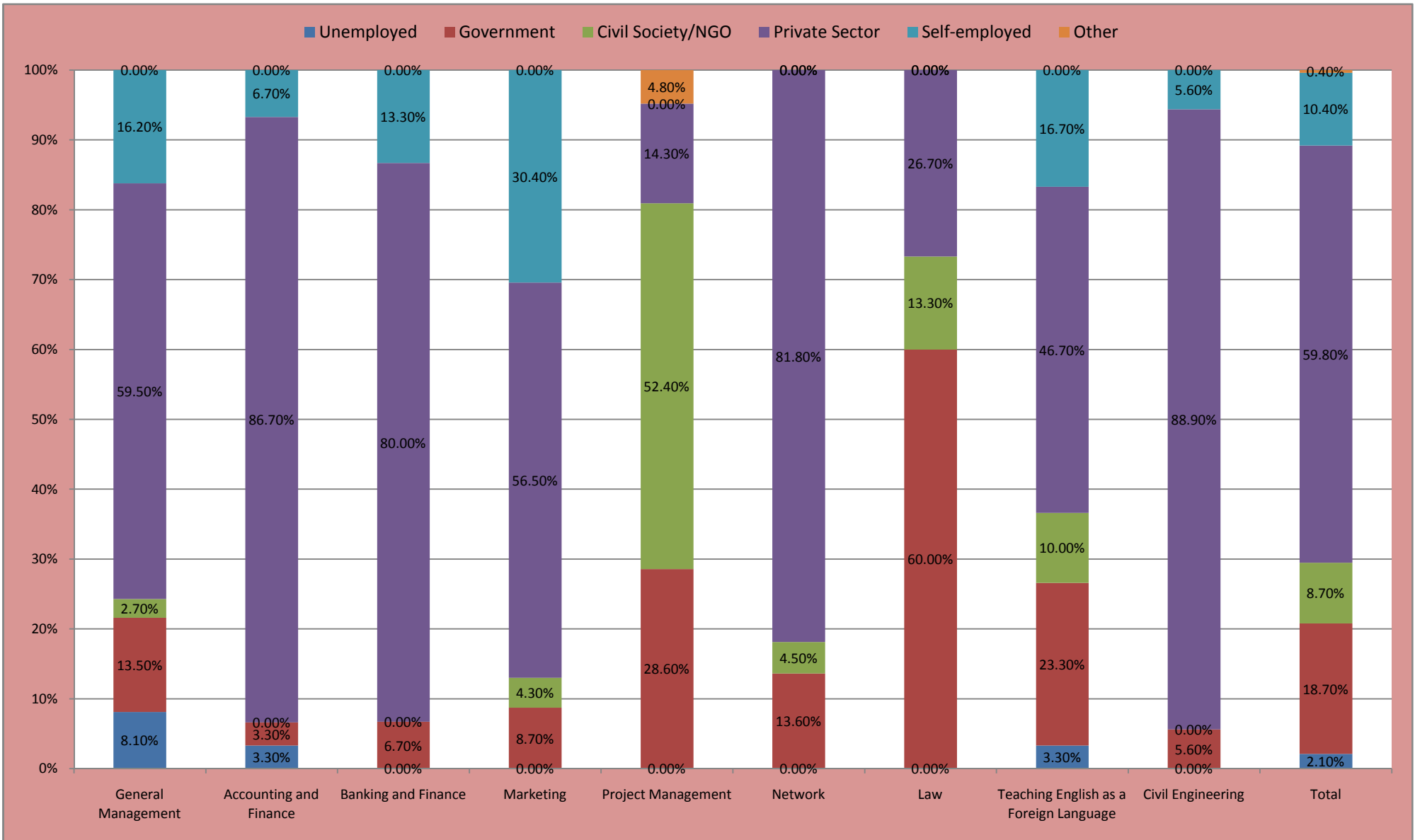
**៩. តើលោកអ្នកមានតំណែងបច្ចុប្បន្នក្នុងកម្រិតណា ?**

ចំពោះនិស្សិតដែលមានការងារធ្វើ ស.ប.ប បានស្រាវជ្រាវអំពីកម្រិតនៃគ្រប់គ្រងដោយមានការបែងចែកជាបួន ចំណាត់ថ្នាក់ គឺបុគ្គលិកធម្មតា អ្នកគ្រប់គ្រងកម្រិតដំបូង អ្នកគ្រប់គ្រងកម្រិតមធ្យម អ្នកគ្រប់គ្រងកម្រិតខ្ពស់។ លទ្ធផល នៃការស្រាវជ្រាវយើងអង្កេតមានតាមជំនាញនីមួយៗ ដូចជាជំនាញដែលបានចូលបម្រើការងារ គ្រប់គ្រងកម្រិតខ្ពស់ មានជំនាញគ្រប់គ្រងគម្រោងមាន១៩% ជំនាញទីផ្សារមានចំនួន១៧.៤% ជំនាញធនាគារនិងហិរញ្ញវត្ថុមានចំនួន១៣.៣% ជំនាញភាសាអង់គ្លេសមានចំនួន១៣.៨% និងជំនាញគ្រប់គ្រងមានចំនួន៨.៨%។ ចំពោះគ្រប់គ្រងកម្រិតមធ្យម គឺមានជំនាញព័ត៌មានវិទ្យា ៥០% ជំនាញគ្រប់គ្រងគម្រោងមានចំនួន៤៧.៦% ជំនាញគ្រប់គ្រង គម្រោងមានចំនួន៤៧.៦% ជំនាញធនាគារនិងហិរញ្ញវត្ថុចំនួន១៣.៣% ជំនាញគណនេយ្យនិងហិរញ្ញវត្ថុ១០.៣%។ ចំណែកឯជំនាញដែលនិស្សិតសិក្សាភាគច្រើនធ្វើការងារជា បុគ្គលិកសមញ្ញមានជំនាញ គណនេយ្យនិងហិរញ្ញវត្ថុ មានចំនួន ៦៩% ជំនាញគ្រប់គ្រងមានចំនួន ៤៣.៣% ជំនាញធនាគារនិង ហិរញ្ញវត្ថុមាន ចំនួន ៣៣.៣% និងជំនាញនីតិសាស្ត្រមានចំនួន ៤៣.៣%។ សរុបរួម និស្សិតដែលបានបញ្ចប់ការសិក្សាគឺមាន ការងារជាបុគ្គលិកសមញ្ញចំនួន ៣៤.៧% ការងារជា អ្នកគ្រប់គ្រងកម្រិតដំបូងមានចំនួន ៣៧.៧% ការងារគ្រប់គ្រងកម្រិតមធ្យមមានចំនួន ១៩.៥% និងការងារជាអ្នកគ្រប់គ្រងកម្រិតខ្ពស់មានចំនួន ៨.១%។

Table 9: Distribution of Students of different Specializations as per their Opinion on the Current Category of Employment after they Complete the Undergraduate Degree from BBU

Name of the Specialization	Category of Employment after the Completion of Undergraduate Degree						
	Unemployed	Government	Civil Society/NGO	Private Sector	Self-employed	Other	Total
Management	3	5	1	22	6	0	37
	8.1%	13.5%	2.7%	59.5%	16.2%	.0%	100.0%
Accounting and Finance	1	1	0	26	2	0	30
	3.3%	3.3%	.0%	86.7%	6.7%	.0%	100.0%
Banking and Finance	0	2	0	24	4	0	30
	.0%	6.7%	.0%	80.0%	13.3%	.0%	100.0%
Marketing	0	2	1	13	7	0	23
	.0%	8.7%	4.3%	56.5%	30.4%	.0%	100.0%
Project Management	0	6	11	3	0	1	21
	.0%	28.6%	52.4%	14.3%	.0%	4.8%	100.0%
Network	0	3	1	18	0	0	22
	.0%	13.6%	4.5%	81.8%	.0%	.0%	100.0%
Law	0	18	4	8	0	0	30
	.0%	60.0%	13.3%	26.7%	.0%	.0%	100.0%
Teaching English as a Foreign Language	1	7	3	14	5	0	30
	3.3%	23.3%	10.0%	46.7%	16.7%	.0%	100.0%
Civil Engineering	0	1	0	16	1	0	18
	.0%	5.6%	.0%	88.9%	5.6%	.0%	100.0%
Total	5	45	21	144	25	1	241
	2.1%	18.7%	8.7%	59.8%	10.4%	.4%	100.0%

Figure 9: Percentage Distribution of Students of different Specializations as per their Opinion on the Current Category of Employment after they Complete the Undergraduate Degree from BBU



**១០. តើតំណែងលោកអ្នកមានភាពប្រសើរឡើងឬទេ ? បន្ទាប់ពីបញ្ចប់ការសិក្សានៅ ស.ប.ប ?**

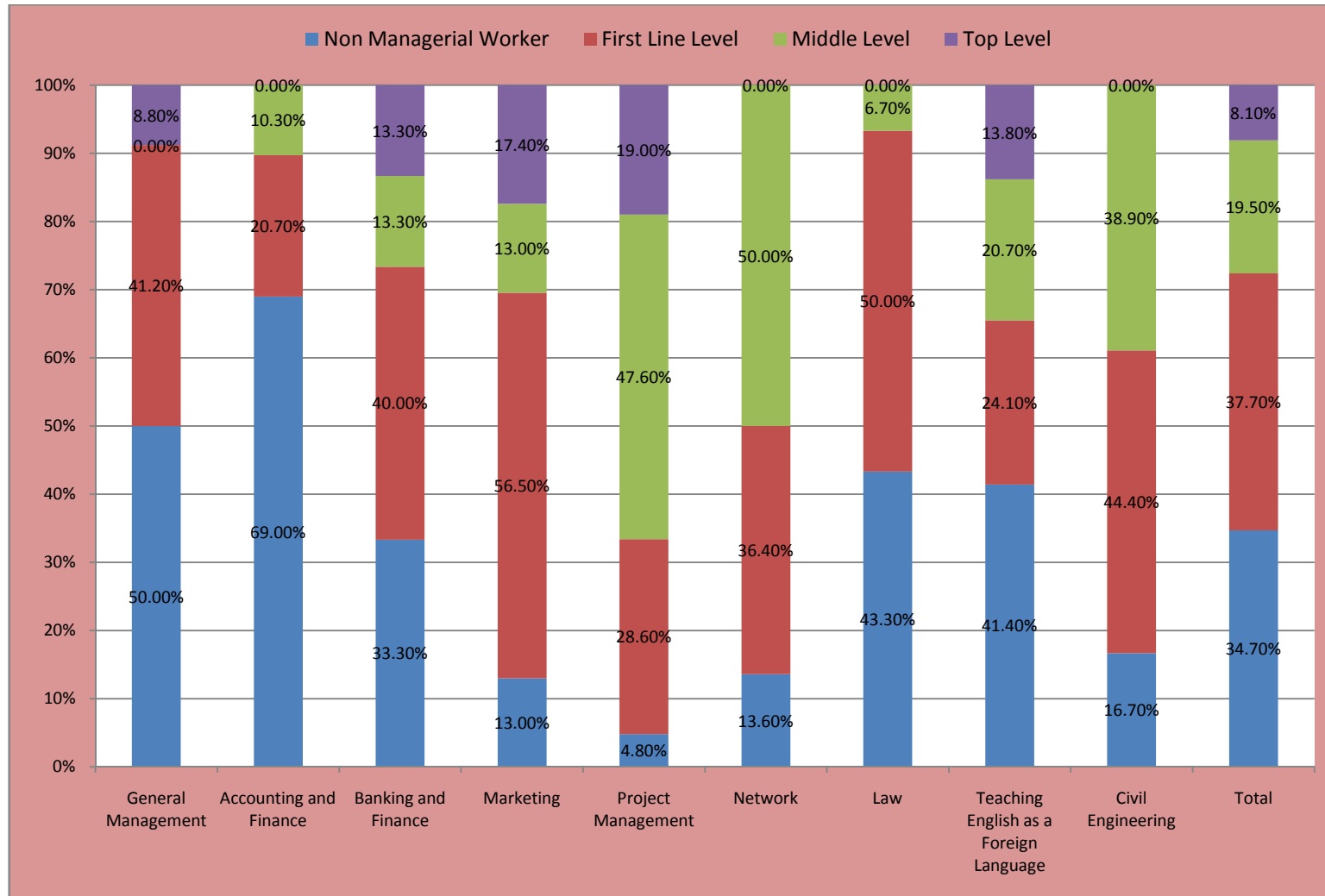
លទ្ធផលនៃការសិក្សាស្រាវជ្រាវបានបង្ហាញឲ្យឃើញថាតាមជំនាញនីមួយៗ បានបញ្ចេញយោបល់ដូចជា ជំនាញគ្រប់គ្រងមានការតម្លើងឋានៈ៧៣% ជំនាញគណនេយ្យ និងហិរញ្ញវត្ថុ មានការតម្លើងឋានៈ៨០% ជំនាញធនាគារនិងហិរញ្ញវត្ថុមានការតម្លើងឋានៈ១០០% ជំនាញទីផ្សារមានការតម្លើងឋានៈ៩៥.៧% ជំនាញគ្រប់គ្រង គម្រោងមានការតម្លើងឋានៈ៩៥.២% ជំនាញព័ត៌មានវិទ្យាមានការតម្លើងឋានៈ១០០% ជំនាញនីតិសាស្ត្រមាន ការតម្លើងឋានៈ៨០% ជំនាញភាសាអង់គ្លេសមានការតម្លើងឋានៈ៨០% និងជំនាញវិស្វកម្មមានការតម្លើងឋានៈ១០០%។ សរុបជារួមបន្ទាប់ពីបញ្ចប់ការសិក្សា និស្សិតមានការតម្លើងឋានៈ ៨៧.៦% និងមិនមានការតម្លើងឋានៈ ១២.៤%។

Table 10: Distribution of Undergraduate Degree Holders of BBU of different Specializations as per their Position Level in the Current Job

Name of the Specialization	Non Managerial Worker	First Line Level	Middle Level	Top Level	Total
General Management	17	14	0	3	34
	50.0%	41.2%	.0%	8.8%	100.0%
Accounting and Finance	20	6	3	0	29
	69.0%	20.7%	10.3%	.0%	100.0%
Banking and Finance	10	12	4	4	30
	33.3%	40.0%	13.3%	13.3%	100.0%
Marketing	3	13	3	4	23
	13.0%	56.5%	13.0%	17.4%	100.0%
Project Management	1	6	10	4	21
	4.8%	28.6%	47.6%	19.0%	100.0%
Network	3	8	11	0	22
	13.6%	36.4%	50.0%	.0%	100.0%
Law	13	15	2	0	30
	43.3%	50.0%	6.7%	.0%	100.0%
Teaching English as a Foreign Language	12	7	6	4	29
	41.4%	24.1%	20.7%	13.8%	100.0%
Civil Engineering	3	8	7	0	18
	16.7%	44.4%	38.9%	.0%	100.0%
Total	82	89	46	19	236
	34.7%	37.7%	19.5%	8.1%	100.0%



Figure 10: Percentage Distribution of Undergraduate Degree Holders of BBU of different Specializations as per their Position Level in the Current Job



**១១. ស្ថានភាពប្រាក់ខែមុនការចុះឈ្មោះសិក្សា និងបន្ទាប់ពីបញ្ចប់ការសិក្សា៖**

ដើម្បីវាស់វែងអំពីសម្ពាធដែលដាក់ឡើង អំពីការខុសគ្នានៃប្រាក់ខែរបស់និស្សិតមុនការសិក្សា និងបន្ទាប់ ពីបញ្ចប់ការសិក្សា ការសិក្សាប្រើប្រាស់នូវម៉ូដែល “Chi Square” ដើម្បីវាស់វែងអំពីលទ្ធផលនៃ ប្រាក់ខែមុនសិក្សានៅ សាកលវិទ្យាល័យ និងក្រោយពេលបញ្ចប់ហើយនៅក្នុងនោះគឺយើងមានចន្លោះពី ០ ទៅ ២០០ដុល្លារ ពី ២០១ ទៅ ៤០០ដុល្លារ ពី ៤០១ ទៅ ៦០០ ដុល្លារ ពី ៦០១ ទៅ ៨០០ ដុល្លារ ពី ៨០១ ទៅ ១០០០ ដុល្លារ និងពី ១០០១ ទៅ ៤០០០ ដុល្លារ។ ចំណាត់ថ្នាក់ទាំងនេះត្រូវបាន ស្រាវជ្រាវទៅតាមជំនាញនីមួយៗ របស់មហាវិទ្យាល័យ។ យោងតាម មេគុណរបស់ស្ថិតិ ដែលមានអត្រា លំអៀង ៥% និង  $df = c - 1$  មានចំនួន ៥ យោងតាមរូបមន្ត៖

$$\text{Chi - Square} = \sum \frac{(O_i - E_i)^2}{E_i}$$

ការគណនាយើងបានលទ្ធផល ទៅតាមជំនាញនីមួយៗដូចជា  $X^2$  របស់ជំនាញគ្រប់គ្រងមាន ៧៣.៤៦ ជំនាញ គណនេយ្យនិងហិរញ្ញវត្ថុ មាន ៦១.៧៣ ជំនាញធនាគារ និងហិរញ្ញវត្ថុមាន ៣១០.៦៤ ជំនាញទីផ្សារមាន ១៩៧.៨៣ ជំនាញគ្រប់គ្រងគម្រោងមាន ២៤.៥៣ ជំនាញព័ត៌មានវិទ្យាមាន ៣.៤៣ ជំនាញនីតិសាស្ត្រមាន ៤៦.៥១ ជំនាញ ភាសាអង់គ្លេសមាន ៣៤.៨៣ និងវិស្វកម្មមាន ១៨.០០។ នៅក្នុងលទ្ធផលនេះបានបង្ហាញឲ្យឃើញថា Chi-Square របស់ជំនាញទាំងអស់មានចំនួនធំជាងមេគុណ ស្ថិតិរបស់  $df = ៥$  ក្នុងលក្ខខណ្ឌនៃភាពលំអៀង ៥% គឺមានមេគុណ ១១.១ លើកលែងតែជំនាញ ព័ត៌មានវិទ្យាដែលមានតម្លៃតិចជាងមេគុណខាងលើ។ សរុបជារួមជំនាញដែលមានផលប៉ះពាល់វិជ្ជមានតាម លំដាប់លំដោយ គឺធនាគារនិងហិរញ្ញវត្ថុ ទីផ្សារ គ្រប់គ្រង គណនេយ្យនិងហិរញ្ញវត្ថុ នីតិសាស្ត្រ ភាសាអង់គ្លេស គ្រប់គ្រងគម្រោង និងវិស្វកម្ម។ ដូច្នេះតាមសមតិកម្ម ដែលបានដាក់ចេញគឺជាភាព ប្រហាក់ប្រហែលគ្នាមុនពេលសិក្សា និងបន្ទាប់ពីការបញ្ចប់ ការសិក្សារបស់និស្សិតគឺមានភាពខុសគ្នាហើយ មានភាពវិជ្ជមានផងដែរទៅលើប្រាក់ខែដែលនិស្សិតទទួល បានបន្ទាប់ពីបញ្ចប់ការសិក្សា។

Table 11: Distribution of Students of different Specializations as per their Monthly Salary Groups (In USD)  
before they took Admission in BBU and after they Complete the Undergraduate Degree from BBU

Name of the Specialization	Before							After						
	0 - 200	201 - 400	401 - 600	601 - 800	801 - 1000	1001 - 4000	Total	0 - 200	201 - 400	401 - 600	601 - 800	801 - 1000	1001 - 4000	Total
General Management	33	3	0	0	1	0	37	10	16	5	3	1	2	37
	89.2%	8.1%	.0%	.0%	2.7%	.0%	100.0%	27.0%	43.2%	13.5%	8.1%	2.7%	5.4%	100.0%
Accounting and Finance	27	3	0	0	0	0	30	8	15	5	2	0	0	30
	90.0%	10.0%	.0%	.0%	.0%	.0%	100.0%	26.7%	50.0%	16.7%	6.7%	.0%	.0%	100.0%
Banking and Finance	26	3	0	0	1	0	30	2	14	9	2	0	3	30
	86.7%	10.0%	.0%	.0%	3.3%	.0%	100.0%	6.7%	46.7%	30.0%	6.7%	.0%	10.0%	100.0%
Marketing	21	2	0	0	0	0	23	2	12	3	2	3	1	23
	91.3%	8.7%	.0%	.0%	.0%	.0%	100.0%	8.7%	52.2%	13.0%	8.7%	13.0%	4.3%	100.0%
Project Management	10	8	1	1	1	0	21	3	6	5	3	1	3	21
	47.6%	38.1%	4.8%	4.8%	4.8%	.0%	100.0%	14.3%	28.6%	23.8%	14.3%	4.8%	14.3%	100.0%
Network	8	5	7	1	1	0	22	5	8	7	0	2	0	22
	36.4%	22.7%	31.8%	4.5%	4.5%	.0%	100.0%	22.7%	36.4%	31.8%	.0%	9.1%	.0%	100.0%
Law	29	1	0	0	0	0	30	11	18	1	0	0	0	30
	96.7%	3.3%	.0%	.0%	.0%	.0%	100.0%	36.7%	60.0%	3.3%	.0%	.0%	.0%	100.0%
Teaching English as a Foreign Language	22	7	1	0	0	0	30	8	12	4	3	2	1	30
	73.3%	23.3%	3.3%	.0%	.0%	.0%	100.0%	26.7%	40.0%	13.3%	10.0%	6.7%	3.3%	100.0%
Civil Engineering	18	0	0	0	0	0	18	0	13	4	0	1	0	18
	100.0%	.0%	.0%	.0%	.0%	.0%	100.0%	.0%	72.2%	22.2%	.0%	5.6%	.0%	100.0%
Total	194	32	9	2	4	0	241	49	114	43	15	10	10	241
	80.5%	13.3%	3.7%	.8%	1.7%	.0%	100.0%	20.3%	47.3%	17.8%	6.2%	4.1%	4.1%	100.0%

### Chi-Square Calculation

Error = 5%    df = 6-1 =5    Number = 11.1

#### Management

Incomes Class Dollar	Before Took Admission Oi	After Graduated Ei	O <sub>i</sub> - E <sub>i</sub>	(O <sub>i</sub> - E <sub>i</sub> ) <sup>2</sup> /E <sub>i</sub>
0 - 200	33	10	23	52.90
201-400	3	16	-13	10.56
401-600	0	5	-5	5.00
601-800	0	3	-3	3.00
801-1000	1	1	0	-
1001-4000	0	2	-2	2.00
<b>Total</b>	<b>37</b>	<b>37</b>	<b>χ<sup>2</sup> =</b>	<b>73.46</b>

#### Accounting & Finance

Incomes Class Dollar	Before Took Admission Oi	After Graduated Ei	O <sub>i</sub> - E <sub>i</sub>	(O <sub>i</sub> - E <sub>i</sub> ) <sup>2</sup> /E <sub>i</sub>
0 - 200	27	8	19	45.13
201-400	3	15	-12	9.60
401-600	0	5	-5	5.00
601-800	0	2	-2	2.00
801-1000	0	0	0	-
1001-4000	0	0	0	-
<b>Total</b>	<b>30</b>	<b>30</b>	<b>χ<sup>2</sup> =</b>	<b>61.73</b>

#### Banking and Finance

Incomes Class Dollar	Before Took Admission Oi	After Graduated Ei	O <sub>i</sub> - E <sub>i</sub>	(O <sub>i</sub> - E <sub>i</sub> ) <sup>2</sup> /E <sub>i</sub>
0 - 200	26	2	24	288.00
201-400	3	14	-11	8.64
401-600	0	9	-9	9.00
601-800	0	2	-2	2.00
801-1000	1	0	1	-
1001-4000	0	3	-3	3.00
<b>Total</b>	<b>30</b>	<b>30</b>	<b>χ<sup>2</sup> =</b>	<b>310.64</b>

#### Marketing

Incomes Class Dollar	Before Took Admission Oi	After Graduated Ei	O <sub>i</sub> - E <sub>i</sub>	(O <sub>i</sub> - E <sub>i</sub> ) <sup>2</sup> /E <sub>i</sub>
0 - 200	21	2	19	180.50
201-400	2	12	-10	8.33
401-600	0	3	-3	3.00
601-800	0	2	-2	2.00
801-1000	0	3	-3	3.00
1001-4000	0	1	-1	1.00
<b>Total</b>	<b>23</b>	<b>23</b>	<b>χ<sup>2</sup> =</b>	<b>197.83</b>

Project Management

Incomes Class Dollar	Before Took Admission Oi	After Graduated Ei	O <sub>i</sub> - E <sub>i</sub>	(O <sub>i</sub> - E <sub>i</sub> ) <sup>2</sup> /E <sub>i</sub>
0 - 200	10	3	7	16.33
201-400	8	6	2	0.67
401-600	1	5	-4	3.20
601-800	1	3	-2	1.33
801-1000	1	1	0	-
1001-4000	0	3	-3	3.00
Total	21	21	$\chi^2 =$	<b>24.53</b>

Network

Incomes Class Dollar	Before Took Admission Oi	After Graduated Ei	O <sub>i</sub> - E <sub>i</sub>	(O <sub>i</sub> - E <sub>i</sub> ) <sup>2</sup> /E <sub>i</sub>
0 - 200	8	5	3	1.80
201-400	5	8	-3	1.13
401-600	7	7	0	-
601-800	1	0	1	-
801-1000	1	2	-1	0.50
1001-4000	0	0	0	-
Total	22	22	$\chi^2 =$	<b>3.43</b>

Law

Incomes Class Dollar	Before Took Admission Oi	After Graduated Ei	O <sub>i</sub> - E <sub>i</sub>	(O <sub>i</sub> - E <sub>i</sub> ) <sup>2</sup> /E <sub>i</sub>
0 - 200	29	11	18	29.45
201-400	1	18	-17	16.06
401-600	0	1	-1	1.00
601-800	0	0	0	-
801-1000	0	0	0	-
1001-4000	0	0	0	-
Total	30	30	$\chi^2 =$	<b>46.51</b>

Teaching English as a Foreign Language

Incomes Class Dollar	Before Took Admission Oi	After Graduated Ei	O <sub>i</sub> - E <sub>i</sub>	(O <sub>i</sub> - E <sub>i</sub> ) <sup>2</sup> /E <sub>i</sub>
0 - 200	22	8	14	24.50
201-400	7	12	-5	2.08
401-600	1	4	-3	2.25
601-800	0	3	-3	3.00
801-1000	0	2	-2	2.00
1001-4000	0	1	-1	1.00
Total	30	30	$\chi^2 =$	<b>34.83</b>

Engineering

Incomes Class Dollar	Before Took Admission Oi	After Graduated Ei	Oi - Ei	(Oi -Ei)2/Ei
0 - 200	18	0	18	-
201-400	0	13	-13	13.00
401-600	0	4	-4	4.00
601-800	0	0	0	-
801-1000	0	1	-1	1.00
1001-4000	0	0	0	-
Total	18	18	$\chi^2 =$	<b>18.00</b>

**១២. ស្ថិតិនិស្សិតដែលបានបម្រើការតាមស្ថាប័នមួយចំនួន៖**

ផ្នែកកិច្ចការនិស្សិតបានធ្វើការទំនាក់ទំនងជាមួយស្ថាប័ន ហិរញ្ញវត្ថុ មួយចំនួនដើម្បីដឹងអំពីចំនួននិស្សិតដែលបានបម្រើការតាមស្ថាប័ន ទាំងនោះហើយព័ត៌មានទាំងនេះត្រូវបានទទួល តាមកំឡុងពេលនីមួយៗដែលផ្នែកធនធានមនុស្ស ប្រគល់ជូនមកសាកលវិទ្យាល័យ ចាប់តាំងពីឆ្នាំ២០១២ គឺមាននិស្សិតដែលបានបញ្ចប់ការសិក្សា បំរើការងារជាមួយស្ថាប័ន ប្រាសាក់ចំនួន២៦២នាក់ ដែលស.ប.ប ឈរលំដាប់ទី១ក្នុងចំណោម៥៩៣នាក់ វីសិនហ្វាន់(ខេមបូឌា)ចំនួន៨១នាក់ ឈរលំដាប់ទី១ក្នុងចំណោម៣៥២នាក់ ស្ថាប័នហត្ថាកសិករចំនួន២១៦នាក់ ឈរលំដាប់លេខ១ក្នុងចំណោម៦៧៣នាក់ ស្ថាប័នអម្រឹតចំនួន១៣៨នាក់ ឈរលំដាប់លេខ១ក្នុងចំណោម៨១៥នាក់ អង្គរមីក្រូហិរញ្ញវត្ថុមាន១៥៣នាក់ ក្នុងចំណោមបុគ្គលិកសរុប៨៥០នាក់ ដែលឈរលំដាប់ទី១ ស្ថាប័នក្រេឌីតមានចំនួន១៣០ ក្នុងចំណោមបុគ្គលិកសរុប៧៥៥នាក់ ហើយឈរលំដាប់លេខ១។ នៅក្នុងឆ្នាំ២០១៣ ផ្នែកកិច្ចការនិស្សិតក៏ទទួលបានស្ថិតិពីក្រុមហ៊ុន Hello Axiata ដែលមាននិស្សិតបញ្ចប់ការសិក្សាបម្រើនៅស្ថាប័ននេះចំនួន៣២នាក់ ក្នុងចំណោមបុគ្គលិកសរុបចំនួន៦៤នាក់ ដែលឈរលំដាប់លេខ១ និងបម្រើការងារនៅស្ថាប័ន ABA ចំនួន៣៥នាក់ក្នុងចំណោមបុគ្គលិកសរុប១៨០នាក់ ដែលឈរលំដាប់លេខ២។ ដោយឡែកនៅក្នុងឆ្នាំ២០១៥ នេះតាមស្ថិតិដែលធនាគារ ACLEDA បានបង្ហាញគេហទំព័ររបស់ខ្លួនក៏មានស្ថិតិនិស្សិត ដែលបញ្ចប់ការសិក្សានៅស.ប.ប ចំនួន១៤៥៦នាក់ ក្នុងចំណោមបុគ្គលិកសរុប១១៥៤១នាក់ដែល ស.ប.បឈរនៅក្នុងលំដាប់លេខ២ បន្ទាប់ពីសាកលវិទ្យាល័យជាតិគ្រប់គ្រង ដែលបានបណ្តុះបណ្តាលមាន ស.ប.បបានស្រូបការងារច្រើននៅលើទីផ្សារដែលបញ្ជាក់អំពីប្រសិទ្ធភាពនៃកម្មវិធីសិក្សារបស់ខ្លួនមានលក្ខណៈល្អប្រសើរ។

**IV. សន្និដ្ឋាន**

លទ្ធផលនៃការស្រាវជ្រាវដូចបានបកស្រាយតាមចំណុចនីមួយៗ ខាងលើធ្វើឲ្យយើងអាចសន្និដ្ឋានបានថាកម្មវិធីសិក្សារបស់សាកលវិទ្យាល័យបៀលប្រាយ ធ្វើឲ្យនិស្សិតមានការជំរុញទឹកចិត្តរហូតដល់ ៨៣% ដែលជាលទ្ធផលយ៉ាងល្អប្រសើរ។ កម្មវិធីសិក្សាក៏បានជំរុញឲ្យនិស្សិតមានការជឿជាក់លើសមត្ថភាពយ៉ាងខ្លាំងគឺ ៨៨%។ ចំពោះចំណេះដឹងក្នុងការអនុវត្តមានការកើនឡើងរហូតដល់ ៨៦% ដែលអត្រាមួយយ៉ាងខ្ពស់ហើយកម្មវិធីសិក្សានេះក៏បានធ្វើឲ្យ អកប្បកិរិយាមានការផ្លាស់ប្តូរក្នុងការបំពេញការងារបន្ទាប់ពីពួកគេបញ្ចប់ការសិក្សារហូតដល់ ៩៧.១% ដែលអាចឲ្យពួកគេមានឥរិយាបថធ្វើការជាក្រុម ជំនាញក្នុងការគ្រប់គ្រងក៏ជារឿងមួយសំខាន់របស់កម្មវិធីសិក្សានេះផងដែរគឺមានអត្រាកែលម្អរហូតដល់ ៨០% ដោយឡែក

ចំពោះជំនាញការពិចារណានិងការវិភាគក៏ កម្មវិធីសិក្សាបានពង្រឹងដល់ការយល់ដឹងរបស់ និស្សិតយ៉ាងខ្លាំង ផងដែរគឺរហូតដល់៨៦.៣%។ កម្មវិធីសិក្សាក៏បានតាក់តែងដើម្បីធ្វើឲ្យ មានការផ្លាស់ប្តូរទៅលើជំនាញ ប្រាស្រ័យទាក់ទងគឺលទ្ធផលបានបង្ហាញយ៉ាងល្អប្រសើរផងដែរគឺរហូតដល់៨៩.២% ម៉្យាងវិញទៀតជំនាញ ក្នុងការធ្វើផែនការក៏មានអត្រាសមរម្យផងដែរគឺមាន ៧០% ហើយជាលក្ខណៈរួម កម្មវិធីរបស់សាកលវិទ្យា- ល័យ ក៏ជំរុញឲ្យនិស្សិតមានការងារធ្វើ និងធ្វើការដោយខ្លួនឯងយ៉ាងខ្ពស់រហូតដល់ ៩៨% នៃអត្រាសរុបរួម ទៅលើគំរូតាងដែលស្រាវជ្រាវ ម៉្យាងទៀតកម្មវិធីសិក្សានេះក៏បានធ្វើឲ្យនិស្សិតមានការកើនឡើងប្រាក់ខែ បន្ទាប់ពីគេបញ្ចប់ការសិក្សាដូចដែលបានវិភាគតាម Model វិទ្យាសាស្ត្រ Chi-Square ចំណែកឯការងារ របស់ពួកគាត់ក៏មានការតម្លើងឋានៈផងដែរ គឺអត្រារហូតដល់៨៨% ម៉្យាងវិញទៀតនិស្សិតដែលបញ្ចប់ ការសិក្សាក៏មានឱកាសបម្រើការងារគ្រប់គ្រងកម្រិតខ្ពស់មាន៨.១% និងគ្រប់គ្រងកម្រិតមធ្យម១៩.៥% ផងដែរ។ ជាលទ្ធផលរួមកម្មវិធីសិក្សារបស់សាកលវិទ្យាល័យបៀលប្រាយ ជាកម្មវិធីសិក្សាយ៉ាងល្អប្រសើរ មួយដែលធ្វើឲ្យនិស្សិតមានការត្រិះរិះពិចារណាគ្រប់គ្រង មានប្រាស្រ័យទាក់ទង ជំរុញឲ្យនិស្សិតមានការងារ និងទទួលបានប្រាក់ខែនិងតួនាទីល្អប្រសើរផងដែរ។

# Build Bright University

Division of Business Development and Enrollment Management

## Questionnaire for Graduated Students

on

### “LEARNING OUTCOMES OF DEGREE HOLDERS OF UNDERGRADUATE PROGRAMS OF BUILD BRIGHT UNIVERSITY.”

Dear Student,

The present Survey on “LEARNING OUTCOMES OF DEGREE HOLDERS OF UNDERGRADUATE PROGRAMS OF BUILD BRIGHT UNIVERSITY” is being conducted by BBU to study the learning outcomes of BBU’s bachelor alumni of promotions IX. Your opinion will also help the university to improve the quality of bachelor programs of the university. The opinion and suggestions given by you relating the survey will be kept strictly confidential. Kindly provide us the following information:

	Family name (Optional):			
	Given name : (Optional)			
	Gender:	<input type="checkbox"/> Male	<input type="checkbox"/> Female	Age : ..... Years
	Name of the undergraduate program :			
	Area of Specialization :			Promotion:
	Academic Year : ____/____/____/ to ____/____/____/			

Instruction: Please indicate your response like this:  for acceptance  for Rejection

#### II. After getting Undergraduate qualification, what is your feeling on the following aspects:

បន្ទាប់ពីបានបញ្ចប់ការសិក្សា តើអ្នកមានអារម្មណ៍យ៉ាងដូចម្តេចលើចំណុចខាងក្រោម?

2.1	Motivation ការជម្រុញទឹកចិត្ត				
	<input type="checkbox"/> Decreased a lot ថយចុះច្រើន	<input type="checkbox"/> Decreased Somewhat ថយចុះខ្លះ	<input type="checkbox"/> No change ធម្មតា	<input type="checkbox"/> Increased somewhat កើនឡើងខ្លះ	<input type="checkbox"/> Increased a lot កើនឡើងច្រើន
2.2	Confidence in abilities ការជឿជាក់លើសមត្ថភាព				
	<input type="checkbox"/> Decreased a lot ថយចុះច្រើន	<input type="checkbox"/> Decreased Somewhat ថយចុះខ្លះ	<input type="checkbox"/> No change ធម្មតា	<input type="checkbox"/> Increased somewhat កើនឡើងខ្លះ	<input type="checkbox"/> Increased a lot កើនឡើងច្រើន



2.3	Practical knowledge ចំណេះដឹងក្នុងការអនុវត្ត				
	<input type="checkbox"/> Decreased a lot ថយចុះច្រើន	<input type="checkbox"/> Decreased Somewhat ថយចុះខ្លះ	<input type="checkbox"/> No change ធម្មតា	<input type="checkbox"/> Increased somewhat កើនឡើងខ្លះ	<input type="checkbox"/> Increased a lot កើនឡើងច្រើន
2.4	Change in Behavior ការផ្លាស់ប្តូរអាកប្បកិរិយាក្នុងការបំពេញការងារ				
	<input type="checkbox"/> No Change ធម្មតា		<input type="checkbox"/> Improved to some extent មានភាពប្រសើរឡើងខ្លះ		<input type="checkbox"/> Improved significantly មានភាពប្រសើរឡើងច្រើន

**III. How does your Undergraduate Qualification affect your Work Skills?**

តើគុណសម្បត្តិ ក្រោយពីបញ្ចប់ការសិក្សាមានឥទ្ធិពលដល់ជំនាញក្នុងការបំពេញការងារយ៉ាងដូចម្តេច?

3.1	Management skills ជំនាញគ្រប់គ្រង			
	<input type="checkbox"/> No change ធម្មតា	<input type="checkbox"/> Improved a little ប្រសើរឡើងតិចតួច	<input type="checkbox"/> Somewhat improved ប្រសើរឡើងខ្លះ	<input type="checkbox"/> Very much improved ប្រសើរឡើងច្រើន
3.2	Analytical and critical skills ជំនាញពិចារណា និងការវិភាគ			
	<input type="checkbox"/> No change ធម្មតា	<input type="checkbox"/> Improved a little ប្រសើរឡើងតិចតួច	<input type="checkbox"/> Somewhat improved ប្រសើរឡើងខ្លះ	<input type="checkbox"/> Very much improved ប្រសើរឡើងច្រើន
3.3	Communication skills ជំនាញទំនាក់ទំនង			
	<input type="checkbox"/> No change ធម្មតា	<input type="checkbox"/> Improved a little ប្រសើរឡើងតិចតួច	<input type="checkbox"/> Somewhat improved ប្រសើរឡើងខ្លះ	<input type="checkbox"/> Very much improved ប្រសើរឡើងច្រើន
3.4	Planning Skills ជំនាញធ្វើផែនការ			
	<input type="checkbox"/> No change ធម្មតា	<input type="checkbox"/> Improved a little ប្រសើរឡើងតិចតួច	<input type="checkbox"/> Somewhat improved ប្រសើរឡើងខ្លះ	<input type="checkbox"/> Very much improved ប្រសើរឡើងច្រើន

**IV. Employment** ស្ថានភាពការងារ

4.1	What was your category of employment and monthly salary before you take admission in Build Bright University? តើលោកអ្នកធ្វើការងារនៅផ្នែកណា មុនចូលមកសិក្សានៅស.ប.ប?		
	<input type="checkbox"/> Unemployed	<input type="checkbox"/> Government	<input type="checkbox"/> Civil society/NGO
	<input type="checkbox"/> Private sector	<input type="checkbox"/> Self-employed	<input type="checkbox"/> Other _____
4.2	What was your salary? _____ USD		
4.3	Do you still work in the same organization or Ministry after you complete the undergraduate study from BBU?		Yes <input type="checkbox"/>
	បន្ទាប់ពីបញ្ចប់ការសិក្សានៅស.ប.ប តើលោកអ្នកនៅធ្វើការងារផ្នែកដដែល ដូចមុនដែររឺទេ?		No <input type="checkbox"/>

4.4	If NO, What is your current category of employment? ប្រសិនបើមិនដឹងទេ តើលោកអ្នកកំពុងធ្វើការនៅផ្នែកណា? <input type="checkbox"/> Unemployed <input type="checkbox"/> Government <input type="checkbox"/> Civil society/NGO <input type="checkbox"/> Private sector <input type="checkbox"/> Self-employed <input type="checkbox"/> Other _____					
4.5	What is your position level in current Job? តើលោកអ្នកមានតំណែងបច្ចុប្បន្នក្នុងកំរិតណា? <input type="checkbox"/> None managerial worker <input type="checkbox"/> First line level <input type="checkbox"/> Middle level <input type="checkbox"/> Top level					
4.6	What is your present salary? _____ USD					
4.7	Did you get promotion in your job after graduated? តើតំណែងលោកអ្នកមានភាពប្រសើរឡើងទេ បន្ទាប់ពីបញ្ចប់ការសិក្សានៅស.ប.ប?	<table border="1"> <tr> <td data-bbox="1348 645 1465 703">Yes</td> <td data-bbox="1465 645 1530 703"><input type="checkbox"/></td> </tr> <tr> <td data-bbox="1348 703 1465 763">No</td> <td data-bbox="1465 703 1530 763"><input type="checkbox"/></td> </tr> </table>	Yes	<input type="checkbox"/>	No	<input type="checkbox"/>
Yes	<input type="checkbox"/>					
No	<input type="checkbox"/>					

Any other Comments (សូមមេត្តាផ្តល់យោបល់បន្ថែម)

- i. ....  
...
- ii. ....  
...
- iii. ....  
...

# **BUILD BRIGHT UNIVERSITY**

**PHNOM PENH, CAMBODIA**



**A SURVEY ON  
LEARNING OUTCOMES OF DEGREE HOLDERS OF UNDERGRADUATE PROGRAMS OF  
BUILD BRIGHT UNIVERSITY**

*To be conducted by*

**Build Bright University Main Campus**

**Phnom Penh, Cambodia**

**[www.bbu.edu.kh](http://www.bbu.edu.kh)**

**March ,2015**

**A SURVEY ON  
LEARNING OUTCOMES OF DEGREE HOLDERS OF UNDERGRADUATE PROGRAMS OF  
BUILD BRIGHT UNIVERSITY**

## I. OBJECTIVES OF THE STUDY

The objectives of the survey are as follows:

- i. To examine the learning outcomes of degree holders of undergraduate programs of Build Bright University; and
- ii. To suggest recommendations to improve the undergraduate programs of Build Bright University as per the findings of the survey.

## II. Methodology to be adopted

### A. Sample Size:

Total number of students to be covered: 270, promotion 9 of Build Bright University of main campus.

To reserve some more students in case of error in communication, we should make it total of **320** students.

### B. Sampling Steps:

1. Only Students of promotion 9 will be selected.
2. List of alumni of promotion 9 will be collected.
3. Randomly select the target number of students as per specialization.
4. Refer to our table for target number of students from each specialization area.

Promotion	Specialization	Total	Others
9	General Management	30	
	Accounting and Finance	30	
	Banking and Finance	30	
	Project Management	30	
	Marketing	30	
	Network Technology	30	
	TEFL	30	
	Civil Engineering	30	
	Law	30	
Total		270	

5. Once the sample is selected, start telephonic interview to collect the information

## III. Data Collection:

Gather the data from students through telephonic interview and fill up the questionnaire for each sample.

#### IV. Work Plan (Tentative)

Sl. No.	Activities	Commence Date	Completion Date	Time Period
1	Primary Data Collection	12 March, 2015	14 March, 2015	3 days
2	Data Editing	16 March, 2015	16 March, 2015	1 days
3	Data Entry	17 March, 2015	17 March, 2015	1 days
4	Data Analysis	18 March, 2015	20 March, 2015	3 days
5	Finalization of report, recommendations	20 March, 2015	23 March, 2015	3 days
6	Submission of draft report to president	24 March, 2015	24 March, 2015	1 days
<b>Total</b>				<b>12 days</b>

#### V. Persons Responsible in the Project

- Project Head, Assoc. Prof. Diep Seiha
- Deputy Project Head, Prof. Dr. T. R. Dash
- Main Project Coordinator, Prof. Dr. M. Behera
- Deputy Project Coordinator, Mr. Dy Chantol
- Project Officers, five Deans of BBU:
  - o Mr. Chea Thourn and Mr. Vann Phav
  - o Dr. Elen L. Maizo and Mr. Srey Raksmeay
  - o Mr. Chy Kim y and Mr. Hour Sarin
  - o Mr. Sok Khom
  - o Mr. Yous Banchamrong and Mr. Te Portor
- Project Associate, Mr. Tong Kimsan
- Project Assistant, Mr. Ly Bunna

#### VI. Budget Plan for the Survey

- Papers, pens, pencil, eraser, sharpener, binding and Questionnaire photocopy
- Communication fee

Supported by BBU

320 X 15 minutes X .....

as calculated by Division of Administration and Finance.

Phnom Penh, 10 March, 2015

Project Coordinator